

# ÇOCUĞA KARŞI ŞİDDETİN Göstergelerle İzlenmesi Eğitimi

## Katılımcı El Kitabı

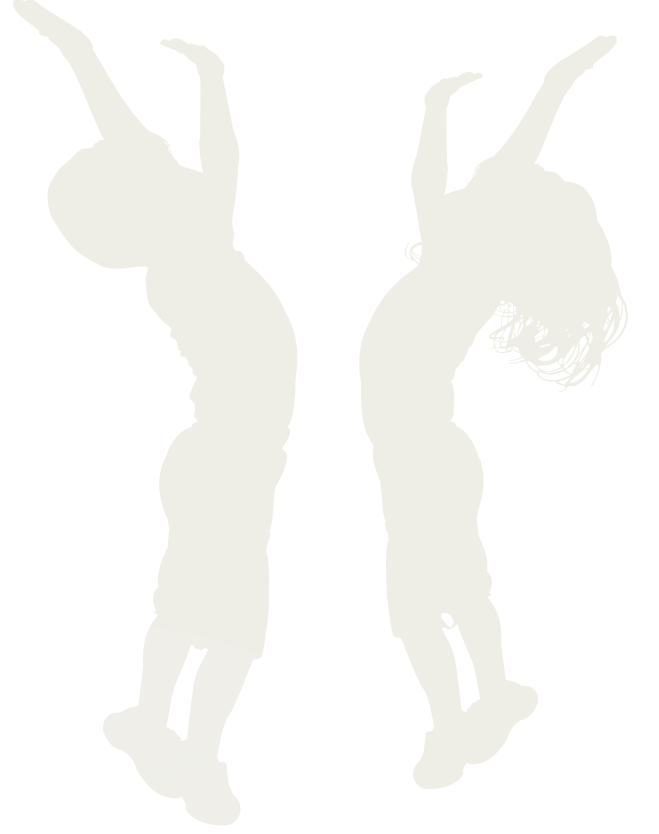


Güney Doğu Avrupa'da  
çocukların şiddete  
karşı korunması



BU PROJE UNICEF İLE İŞBİRLİĞİ İÇERİSİNDE AVRUPA BİRLİĞİ TARAFINDAN FINANSE EDİLMEKTEDİR





# ÇOCUĞA KARŞI ŞİDDETİN Göstergelerle İzlenmesi Eğitimi

## Katılımcı El Kitabı

“Çocuğa karşı şiddet savunulamaz, kabul edilemez  
ve çocuğa karşı her ortamda her türlü şiddet  
önlenebilir.”

**BM 2006 Çocuğa Karşı Şiddet Araştırması**

Hazırlayanlar

**Prof. Dr. Betül Ulukol ve Dr. Arzu Köseli**

Redaksiyon

**Adem Arkadas-Thibert**

Nisan 2013

**İllustrasyon  
Tasarım**

Gülru Höyük Tasarım & Danışmanlık  
Kurtuluş Karşın - MTR Tanıtım

**Birleşmiş Milletler Çocuklara Yardım Fonu - UNICEF**

BM Binası Birlik Mah. 2. Cadde No: 11

06610 Çankaya / ANKARA

Tel: +90 312 454 10 00

[www.unicef.org.tr](http://www.unicef.org.tr)

© UNICEF Türkiye Temsilciliği 2013

Her hakkı saklıdır.

Kaynak gösterilerek alıntı yapılabilir. Kitabın içeriğinin tüm sorumluluğu yazarlarına aittir. Bu yayında yer alan ifadeler Avrupa Birliği'nin resmi görüşlerini temsil etmemektedir.

Para ile satılmaz.

# Teşekkür

UNICEF Türkiye Ofisi Arnavutluk, Bosna Hersek ve Sırbistan'da bulunan diğer üç Güney Doğu Avrupa ofisi ile birlikte çocuğa karşı şiddetin izlenmesinde sivil ve kamu kurumları arasındaki işbirliğinin geliştirilmesini hedefleyen bir proje yürütmektedir. Bu proje kapsamında geliştirilen eğitim materyallerinin bir parçası olan Katılımcı El Kitabı pek çok kişinin değerli çalışmalarıyla hazırlanmıştır.

Katılımcı El Kitabı, Selin Berghan tarafından hazırlanan “Çocuğa Karşı Şiddet: İzleme ve Göstergeler Literatür Taraması” ve Adem Arkadaş-Thibert ile H. Feray Salman tarafından hazırlanan “Çocuğa Karşı Şiddeti İzleme Göstergeleri: Türkiye'deki Sivil Toplum Örgütleri için Bir Kılavuz” esas alınarak hazırlanmıştır.

UNICEF Türkiye, Katılımcı El Kitabı'nı hazırlayan Prof.Dr. Betül Ulukol ve Dr. Arzu Köseli'ye; gözden geçirme sürecinde değerli geri bildirimleriyle katkıda bulunan Selin Berghan, Dilek Kumcu ve Şahin Antakyalıoğlu'na ve UNICEF Çocuk Koruma Bölümünden Severine Jacomy-Vite, Eylene Şavur ve Sinem Bayraktar'a; Çocuğa Karşı Şiddeti önlemek için Ortaklık Ağı üye kuruluşlarına, özellikle Ağı'nın Pilot Eğitimlere katılanlara en içten teşekkürlerini sunar. Katılımcı El Kitabı'nın oluşmasında kullanılan diğer yazılı kaynakları sağlayan ve tüm süreci yönlendiren ve denetleyen Adem Arkadaş-Thibert'e de teşekkürü bir borç biliriz.

Özel teşekkürlerimizin adresi ise haklarının daha fazla saygı görüp yaşama geçmesini amaçladığımız çocuklardır.

Son olarak, böylesi önemli bir hak alanında fon sağlayarak ilerlememize katkıda bulunan Avrupa Birliğine de teşekkür ederiz.



# İçindekiler

|  |    |
|--|----|
| Kısaltmalar  | 7  |
| Terimler Sözlüğü   | 9  |
| <b>Modül 1. Giriş</b>  | 11 |
| Öğrenim Hedefleri  | 12 |
| Katılımcı El Kitabı Ne için Hazırlandı?  | 13 |
| Katılımcı El Kitabı Kim için Hazırlandı?   | 13 |
| Bu El Kitabı Nasıl Kullanılacak?   | 14 |
| <b>Modül 2. Tanımlar</b>   | 15 |
| 2.1 Çocuk Hakları  | 16 |
| 2.2 Birleşmiş Milletler Çocuk Haklarına dair Sözleşme (BMÇHS)                                  | 16 |
| 2.3 Çocuğa karşı şiddet  | 20 |
| 2.4 Devletlerin yasal yükümlülükleri   | 22 |
| 2.5 Sivil Toplum Kuruluşlarının Sorumlulukları   | 23 |
| <b>Modül 3. Şiddetin İzlenmesi</b>   | 25 |
| 3.1 Şiddetin İzlenmesi Nedir?  | 26 |
| 3.2 Şiddeti İzlemek Neden Gerekir?   | 27 |
| 3.3 Sivil Toplum Kuruluşları Tarafından İzlem Çalışmaları                                      | 27 |
| 3.4 STKlar Neleri İzleyebilir?   | 29 |
| <b>Modül 4. Çocuğa Karşı Şiddetin Yerel Düzeyde İzlenmesinde Göstergelerin Kullanımı</b>       | 31 |
| 4.1 STKların Kullanabilecekleri Göstergeler  | 32 |
| 4.2 Çocuğa Karşı Şiddetin Yerel Düzeyde Gösterge Temelli İzlenmesi Nedir?                      | 36 |
| 4.3 Çocuğa karşı şiddetin göstergelerle izlenmesi girişimine neden zaman ve kaynak ayrılmalı?  | 37 |
| <b>Modül 5. Çocuğa Karşı Şiddetin Yerel Düzeyde Gösterge Temelli İzlenmesinin Raporlanması</b> | 39 |
| <b>Ekler</b>   | 47 |
| <b>Ek 1. Çocuğa Karşı Şiddetin Göstergelerle İzlenmesi Kontrol Listesi</b>                     | 48 |
| <b>Ek 2. Çocuğa Karşı Şiddeti İzleme Şeması</b>  | 49 |
| Yazılı Kaynaklar   | 51 |





# Kısaltmalar

|            |   |
|------------|---|
| <b>BM</b>  | Birleşmiş Milletler   |
| <b>ÇHS</b> | BM Çocuk Haklarına dair Sözleşme  |
| <b>ÇKŞ</b> | Çocuğa Karşı Şiddet   |
| <b>STK</b> | Sivil toplum kuruluşu (sivil toplum örgütü – STÖ kısaltmasıyla eş anlamlıdır) |



# Terimler Sözlüğü

**Birleşmiş Milletler Çocuk Haklarına dair Sözleşme (BMÇHS):** Türkiye'nin de dahil olduğu Birleşmiş Milletlere üye olan devletler tarafından uzlaşma ile hazırlanan bir insan hakları hukuku metnidir ve onaylayan devlet bakımından bağlayıcıdır. Gelişimsel özel durumlarını gözetenek çocukların medeni siyasi ekonomik sosyal ve kültürel haklarını korumak, haklarına saygı duyulmasını ve hakların hayata geçmesini kolaylaştırmak için 1989 yılında tüm ülkelerin oybirliği ile Birleşmiş Milletler Genel Kurulu'nda kabul edilmiştir.

**Birleşmiş Milletler Çocuk Hakları Komitesi:** Birleşmiş Milletler Çocuk Haklarına dair Sözleşme'nin eksiksiz olarak uygulanmasını sağlama ve izleme; çocuklara daha fazla öncelik tanınması ve daha olumlu tutumlar benimsenmesi için çalışma; gerektiğinde yapılması gereken değişiklikleri aktif biçimde dile getirerek yasaları, politikaları ve uygulamaları etkileme; devletin çocuklara ilişkin çalışmalarını her düzeyde etkili biçimde eşgüdümüne kavuşturma; çocuklara ayrılan kaynakların verimli kullanılmasını sağlama; çocukların dinlenilmesini ve çocukların görüşlerini yansıtacak kanallar bulunmasını sağlama; çocukların durumu ile ilgili yeterli verilerin yayınlanmasını sağlama; çocukların ve yetişkinlerin çocuk haklarına ilişkin bilinç ve duyarlılıklarını geliştirme, gerekli araştırmaları yapma, araştırmaları yapma veya yapılmasına önayak olma rolünü üstlenen kuruldur.

**Çocuk:** B.M. Çocuk Hakları Sözleşmesi'nde tanımlandığı biçimiyle, 18 yaşından küçük her insan.

**Çocuk Hakları:** Hukuken dünya üzerindeki tüm çocukların doğuştan sahip olduğu, eğitim, sağlık, barınma; fiziksel, psikolojik veya cinsel sömürüye karşı korunma gibi haklarının hepsini birden tanımlamakta kullanılan evrensel kavramdır.

**Gösterge:** Çocuğa karşı şiddet önleme göstergesi çocuk hakları norm ve standartları ile ilişkilendirilebilecek bir nesne, olay, faaliyet ya da sonucun durumu ile ilgili kendine özgü bir bilgidir. Bu bilgi çocuk hakları ilkelerini ve endişe alanlarını yansıtır ve çözüm için ipucu sağlar. Çocuğun şiddetten masun olma haklarının uygulanması ve teşvikini izlemek ve değerlendirmek için kullanılır. (Uyarlanan kaynak: BM İnsan Hakları Göstergeleri Kılavuzu, 2012)

**İzleme:** Çocuk ve insan hakları sorunlarıyla belirlenmiş süreler içinde mücadele etmek için gerekli bilgilerin aktif bir şekilde toplanması, doğrulanması ve savunuculuk amacıyla kullanılması. İzleme çalışması ulusal ölçekte gerçekleştirilen etkinliklerin Birleşmiş Milletler girdileriyle değerlendirilmesini içerir. Alandaki birinci elden bilgi toplama faaliyetleri de bu kapsama girer.

**Raporlama:** Çocuğa karşı şiddetin göstergelerle izlenmesi sürecinde toplanan verilerin incelenmesi, ayrıştırılması ve çözümlenmesi ile elde edilen bilgi ve belgelerin derlenerek yazılı ya da yazılı olmayan formatlarda ifade edilmesi ve sunulmasıdır.

**Sivil Toplum Kuruluşu (STK):** Kamu kurumları dışında ve bunlardan bağımsız olarak çalışan, politik, sosyal, kültürel, hukuki ve çevresel amaçları doğrultusunda savunuculuk, eğitim, kapasite geliştirme çalışmaları, bilgilendirme ve bilinçlendirme-farkındalık oluşturma çalışmaları yapan, üyelerini ve çalışanlarını gönüllülük usulüyle alan, kâr amacı gütmeyen ve gelirlerini bağışlar ve/veya üyelik ödemeleri ile sağlayan kuruluşlardır.

**Şiddet:** Çocuk istismarı ve çocuklara kötü muamele, sorumluluk, güven veya güç ilişkileri bağlamında, çocuğun sağlığı, yaşamı, gelişmesi veya onuru açısından fiili veya potansiyel zararları sonuçlanan her tür fiziksel veya duygusal kötü muamele, cinsel istismar, ihmal veya ihmalkar davranış, ticari veya başka amaçlı sömürüdür



# Modül 1

## Giriş

Modül 2

Modül 3

Modül 4

Modül 5



UNICEF Türkiye Ofisi, AB finansmanı ile, diğer üç Güney Doğu Avrupa ofisi ile birlikte (Arnavutluk, Bosna Hersek, Sırbistan) çocuğa karşı şiddetin (ÇKŞ) izlenmesinde sivil ve kamu kurumları arasındaki işbirliğinin geliştirilmesini hedefleyen bir proje yürütmektedir. Proje ayrıca, devletlerarası organizasyonlar, bağımsız izleme ağları ve sivil toplum platformları arasında bilgi ve deneyim paylaşımına da katkı sağlamayı amaçlamaktadır.

Proje, Türkiye’de sivil toplum kuruluşları (STK) arasında aktif ve kurumsallaşmış bir işbirliği aracılığıyla kamu kurumlarının hesap verebilirliğine ve cevap verebilirliğine odaklanmaktadır. Bu anlamda, sivil toplum kuruluşlarının yerel ve ulusal düzeyde çocuğa karşı şiddetle ilgili politika yapım sürecindeki katılımının, veri toplama, izleme ve değerlendirme alanlarında farkındalık ve kapasite geliştirme eğitimleri ile güçlendirilmesini hedeflemektedir.

Projenin Türkiye ayağında, sivil toplum kuruluşlarının geniş katılımıyla Çocuğa Karşı Şiddeti Önlemek için Ortaklık Ağı oluşturulmuştur. Projenin bir diğer bileşeni, çocuğa karşı şiddet vakalarında hizmet sağlayıcı kamu kurumlarının hesap verebilirliği ve cevap verebilirliğindeki boşlukları doldurmada yardımcı olması amacıyla, göstergeler ve eğitim programı geliştirme ihtiyacıdır ve bu ihtiyaç söz konusu ağın ortaklık toplantılarında da dile getirilmiştir. Buna yönelik olarak bir seri kapasite geliştirme ve eğitim materyali hazırlanmıştır.

Bu materyallerden biri olan katılımcı el kitabı, çocuğa karşı şiddet konusunda çalışan sivil toplum kuruluşlarının çocuğa karşı şiddetin göstergeler yardımıyla izlemesi ve konuya yönelik çözümlerin üretilmesi aşamalarında yardımcı olmak amacıyla hazırlanmıştır.

**Katılımcı el kitabı kendi başına kullanılmak üzere hazırlanmış bir eğitim materyali değildir. “Çocuğa Karşı Şiddeti İzleme Göstergeleri: Türkiye’deki Sivil Toplum Örgütleri için Bir Kılavuz” ile birlikte eğitimlerde kullanılmak üzere hazırlanmıştır. Eğitim modülü kapsamında katılımcı el kitabının yanı sıra sunumlar ve eğitici el kitabı da hazırlanmıştır.**

## Öğrenim Hedefleri

İki günlük ÇOCUĞA KARŞI ŞİDDETİN GÖSTERGELERLE İZLENMESİ EĞİTİMİ programını tamamladığınızda yerel düzeyde çocuğa yönelik şiddet durumlarını izlemek üzere plan geliştirecek, izlem çalışmasını yerel düzeyde uygulayabilecek, elde edilen bulguları kullanarak topluluk içindeki durumları raporlayabilecek ve raporlarınız kanalıyla hem ulusal hem de uluslararası izleme çalışmalarına katkı ve katılım sağlayacak donanımına sahip olacaksınız.

“Çocuğa Karşı Şiddetin Göstergelerle İzlenmesi Eğitimi” çocuğa karşı şiddetin yerel düzeyde gösterge temelli izlenmesi için düzenlenen eğitimi tanımlamaktadır. Eğitimin özel hedefleri aşağıda sıralanmıştır.

Bu eğitimin sonunda katılımcılar:

- Çocuğa karşı şiddetin göstergelerle izlenmesini tanımlayabilmeli,
- Çocuğa karşı şiddetin göstergelerle izlenmesinin çocuk hakları bağlamında anlam ve önemini kavrayabilmeli,
- Çocuğa karşı şiddetin göstergelerle izlenmesi adımlarını uygulayabilmeli,
- Çocuğa karşı şiddetin göstergelerle izlenmesi raporu hazırlama ilkelerini kullanabilmeli,
- Çocuğa karşı şiddetin göstergelerle izlenmesi sonuçları doğrultusunda öneriler geliştirebilmeli,
- Çocuğa karşı şiddetin göstergelerle izlenmesi sonucunda elde edilen bilgi ve deneyimleri paylaşabilmelidir.

## Katılımcı El Kitabı Ne için Hazırlandı?

Çocuğa Karşı Şiddetin Göstergelerle İzlenmesi Eğitimlerine katılan STK temsilcilerinin eğitimi daha kolay izleyebilmeleri için hazırlanan “Çocuğa Karşı Şiddetin Göstergelerle İzlenmesi Eğitimi Katılımcı El Kitabı”, “Çocuğa Karşı Şiddeti İzleme Göstergeleri: Türkiye’deki Sivil Toplum Örgütleri için Bir Kılavuz”un sahada etkin kullanımını güçlendirecek bir eğitim aracıdır.

Katılımcı el kitabı aşağıdaki amaçlar ön görülerek hazırlanmıştır:

- Çocuğa karşı şiddetin göstergelerini izlemeyi sağlayacak bir araç geliştirerek Türkiye’deki sivil toplum kuruluşlarının, çocuğa yönelik şiddetle mücadelede yerel ve ulusal çabalara daha iyi katkıda bulunabilmelerini sağlamak;
- Sivil toplum kuruluşlarını çocuk hakları kapsamında yasalar, politikalar, programlar ve projeler hakkında daha iyi bilgilendirerek, çocuklara yönelik şiddet konusunda mevcut bilgilere ulaşmaları için yardım etmek.

## Katılımcı El Kitabı Kim için Hazırlandı?

Katılımcı el kitabı, Çocuğa Karşı Şiddetin Göstergelerle İzlenmesi Eğitimlerine katılan STK temsilcilerinin eğitimler sırasında kullanımı için hazırlanmıştır. Eğitime katılan STK temsilcileri, temel olarak yerel düzeyde farklı devlet daireleri ve çocuk koruma kurulları ile çalışan, yerel veya ulusal düzeyde izleme ve/veya savunuculuk yapan sivil toplum örgütlerinin gönüllüleri, çalışanları ve yöneticileridir.

Çocuğa Karşı Şiddetin Göstergelerle İzlenmesi Eğitimi Katılımcı El Kitabından diğer gruplar da faydalanabilir. Örneğin;

- Çocuk hakları uygulamalarını izleyen ve Birleşmiş Milletler Çocuk Hakları İzleme Komitesine alternatif rapor yazan sivil toplum kuruluşları koalisyonları;
- Aile ve sosyal politikalar, kalkınma, maliye, iş, eğitim ve sağlık gibi ilgili bakanlıkların veya devlet dairelerinin temsilcileri;
- Çocuk hakları, çocukların esenliği ve haklarının değerlendirilmesi alanlarında çalışan akademisyenler ve öğrenciler;
- Birleşmiş Milletler, UNICEF, Avrupa Birliği Delegasyonu gibi uluslararası organizasyonların personeli;
- Rapor yazmayan STK’lar ile sivil alanda (çocuk hakları, gençlik vs.) gönüllü veya profesyonel olarak yer alan bireyler.

## Bu El Kitabı Nasıl Kullanılacak?

Bu kitaptaki her bir bölüm öğrenim hedefleri, genel bilgi ve ek kaynaklara referansları kapsar. Söz konusu bileşenleri göstermek üzere sayfa kenarlarında aşağıdaki başlıklar kullanılmıştır:

**Öğrenim hedefleri** — Bu araç setinin her bölümünde sıralanan ve ilgili bölümü okuyup uygulamalarını tamamladığınızda ulaşılmış olmanız gereken hedefler.

**Genel bilgi** — Bölümün öğrenme hedeflerini destekleyen önemli temel bilgiler.

**ÇOCUĞA KARŞI ŞİDDETİN GÖSTERGELERLE İZLENMESİ EĞİTİMİ** programında, katılımcı el kitabı ile birlikte, Türkiye'deki STK'lara bir izleme aracı sağlayarak kamu yönetiminin yerel ve ulusal ÇKŞ ile mücadele çalışmalarına, yasalara, politikalara, program ve diğer çalışmalara bilgiye dayalı savunuculuk ile daha sağlıklı destek vermesine yardımcı olmak amacıyla geliştirilen “Çocuğa Karşı Şiddeti Önleme Göstergeleri: Türkiye'deki Sivil Toplum Örgütleri için Bir Klavuz” ve “Çocuğa Karşı Şiddet: İzleme ve Göstergeler Literatür Taraması” dokümanları da kullanılmalıdır.



## Modül 2 Tanımlar



## ÖĞRENİM HEDEFLERİ

### Bu oturumun sonunda katılımcılar:

- Çocuk haklarını tanıyabilmeli ve tanımlayabilmeli,
- Birleşmiş Milletler Çocuk Haklarına dair Sözleşme'sinin temellerini kavrayabilmeli,
- Çocuğa karşı şiddeti tanıyabilmeli ve tanımlayabilmeli,
- Devletin yasal yükümlülüklerini bilmeli,
- Sivil toplum kuruluşlarının sorumluluklarını bilmelidir.

## GENEL BİLGİ

**Bakınız** → Çocuğa Karşı Şiddeti Önleme Göstergeleri: Türkiye'deki Sivil Toplum Örgütleri için Bir Klavuz'un Kavramsal Çerçeve Bölümü!

# 2.1

## Çocuk Hakları

Çocuk hakları, insan hakları kavramının içinde ele alınmalıdır. İnsan Hakları, her bir kişinin hem bir birey olarak hem de bir bütün olarak toplumun, bir topluluğun ya da bir grubun üyesi olarak onuruna ve değerine saygıya dayalıdır. Söz konusu haklar; yaş, cinsiyet, ırk, din, milliyet ve diğer her tür etkenden bağımsız olarak herkes için geçerlidir.

Çocuklar da erişkinler gibi aynı genel insan haklarına sahiptir. Fakat çocuklar özellikle savunmasız oldukları için ve korunmaya yönelik bazı gereksinimleri nedeniyle ayrıca özel haklara da sahiptirler. Bu bağlamda; Çocuk hakları, kanunen veya ahlakî olarak dünya üzerindeki tüm çocukların doğuştan sahip olduğu, eğitim, sağlık, barınma ile fiziksel, psikolojik veya cinsel sömürüye karşı korunma gibi hakların hepsini birden tanımlamakta kullanılan evrensel kavramdır.

Çocukların Birleşmiş Milletler Çocuk Haklarına dair Sözleşme'ye göre sahip olduğu haklar sıklıkla gereksinimleriyle karşılaştırılmakta ve zaman zaman da bunlarla karıştırılmaktadır. Gerçekte haklar, insanlık onuruna saygının gereği olarak, uluslararası ölçekte kabul gören bir yönetim sisteminin insanlar ve gruplar için evrensel olarak geçerli saydığı ve ülkelerin devletleri aracılığıyla yerine getirilmelerine çalıştığı gereksinimlerdir.

# 2.2

## Birleşmiş Milletler Çocuk Haklarına dair Sözleşme (BMÇHS)

Birleşmiş Milletler Çocuk Haklarına dair Sözleşme, tüm -medeni, siyasal, ekonomik, toplumsal ve kültürel- insan haklarını içeren ve çocuğun var olan potansiyelinin özgürlük, onur ve adalet ortamında tam olarak gelişmesini sağlayan hukuken bağlayıcı ilk uluslararası belgedir.

BM Çocuk Haklarına dair Sözleşme, 18 yaşının altındaki bireylerin haklarını kapsar. Sözleşme ve isteğe bağlı protokolleri çocuklar için koruma ve destek açısından herhangi bir uluslararası aracın sağlayabileceği en yüksek standartları önerir. Koruma standartları sağlık, eğitim ve esenliğin olağan teminatının ötesinde, çocuğun bireysel kişiliği, ifade özgürlüğü, din, dernek kurma, toplantı ve mahremiyet hakları gibi medeni ve siyasi haklarını da teminat altına alır.

BMÇHS 1989'da Birleşmiş Milletler Genel Kurulu'nda kabul edilmiş ve bir sonraki yıl yürürlüğe girmiştir. Birleşmiş Milletlere bağlı ülkeler tarafından en yaygın kabul görmüş insan hakları sözleşmesidir ve 193

ülke tarafından onaylanmıştır. Birleşmiş Milletler üyesi olmayan ülkeler dahi bu sözleşmeyi onaylamışlardır. 2000 yılında, biri Çocukların Silahlı Çatışmalarda Yer Almalarına ilişkin, diğeri de Çocukların Satışı, Çocuk Fuhuşu ve Çocuk Pornografisi Hakkında olmak üzere iki adet 'İsteğe Bağlı Protokol' kabul edilmiş ve her ikisi de 2002 yılında yürürlüğe girmiştir.

### ÇOCUK HAKLARINDA KİLOMETRE TAŞLARI

- 1924 ..... Milletler Cemiyeti Cenevre Çocuk Hakları Bildirgesi'ni kabul etti
- 1948 ..... Birleşmiş Milletler İnsan Hakları Evrensel Bildirgesi'ni kabul etti
- 1959 ..... Birleşmiş Milletler Çocuk Hakları Bildirgesi'ni kabul etti
- 1979 – 1989 ..... Uluslararası Çocuk On Yılı olarak BM tarafından kabul edildi
- 1989 ..... BM Genel Kurulu Çocuk Haklarına dair Sözleşme'yi kabul etti
- 1990 ..... Birleşmiş Milletler tarafından Dünya Çocuk Zirvesi düzenlendi
- 1990 ..... Türkiye, BMÇHS'yi imzaladı
- 1995 ..... Türkiye, BMÇHS'yi onayladı
- 2000 ..... BM Genel Kurulu BMÇHS'ye ek Çocukların Silahlı Çatışmalarda Yer Almaları ve Çocukların Satılmaları, Çocuk Fuhuşu ve Çocuk Pornografisi Protokollerini kabul etti
- 2002 ..... Birleşmiş Milletler Genel Kurulu Özel Çocuk Oturumu'nda bir uzlaşma belgesi olan "Çocuklar İçin Uygun Bir Dünya" benimsendi
- 2002 ..... Türkiye BMÇHS'ne ek Çocukların Satılmaları, Çocuk Fuhuşu ve Çocuk Pornografisi Hakkındaki İhtiyari Protokolü onayladı
- 2004 ..... Türkiye BMÇHS'ne ek Çocukların Silahlı Çatışmalarda Yer Almaları Hakkındaki İhtiyari Protokolü onayladı
- 2011 ..... BM Genel Kurulu BMÇHS'ne ek Çocuklar için Bireysel Başvuru Mekanizması Hakkındaki İhtiyari Protokolü kabul etti
- 2012 ..... Türkiye BMÇHS'ne ek Çocuklar için Bireysel Başvuru Mekanizması Hakkındaki İhtiyari Protokolü imzaladı

Türkiye Lozan Antlaşması'nı gerekçe göstererek, Birleşmiş Milletler Çocuk Haklarına dair Sözleşme de çocukların eğitim, ifade özgürlüğü, kendi kültürünü yaşatma ve kendi dilini kullanma haklarını içeren 17., 29., ve 30. maddelerine çekince koymuştur. BM Çocuk Hakları Komitesi, Türkiye'ye ilişkin 2012 yılında verdiği gözlem raporunda, bu çekinceleri kaygıyla karşıladığını belirtmiş, bu çekincelerin eğitim, ifade özgürlüğü ve kendi kültürünü yaşatma hakkı gibi alanlarda çocuklar açısından olumsuz etkileri olacağını, bu nedenle de çekincelerin kaldırılması gerektiğini söylemiştir.

BMÇHS, çocuğun yeni vizyonunu yansıtır: Çocuklar ne ailelerinin malıdır ne de çaresiz sadaka objelerdir. Onlar insandır ve kendi haklarının sahipleridir.

Sözleşme; çocukların haklarının gözetilmesinde asgari standartları belirler, çocuğun öncelikle aile içinde korunmasını destekler, kendisi ile ilgili kararlarda görüş bildirmesi ve bu görüşlerinin dikkate alınmasını şart koşar. Bu bağlamda Sözleşme, öncelikle ana-babaya olmak üzere ailelere, topluma, öğretmenlere, sağlık çalışanlarına, hukukçulara, emniyet görevlilerine, devlete, hükümetlere, hükümet dışı kuruluşlara çocuklarla ilgili sorumluluklar verir. Sözleşmeyi onaylayan devletlere, çocuklarının ülke-

lerinin toplumsal ve siyasal yaşamında, yaratıcı ve katılımcı bir yer alabilmesine elverişli koşulları hazırlamaları için çağrıda bulunur.

BMÇHS, Sözleşme'nin çocukların yüksek yararları gözetilerek savunulması ve maddelerinin uygulanması yükümlülüğünü devlete ve onun hükümetlerine verirken uzman kuruluşlar olarak sivil toplum kuruluşlarının da bu işin takipçisi olmasını öngörmektedir (Madde 45d).

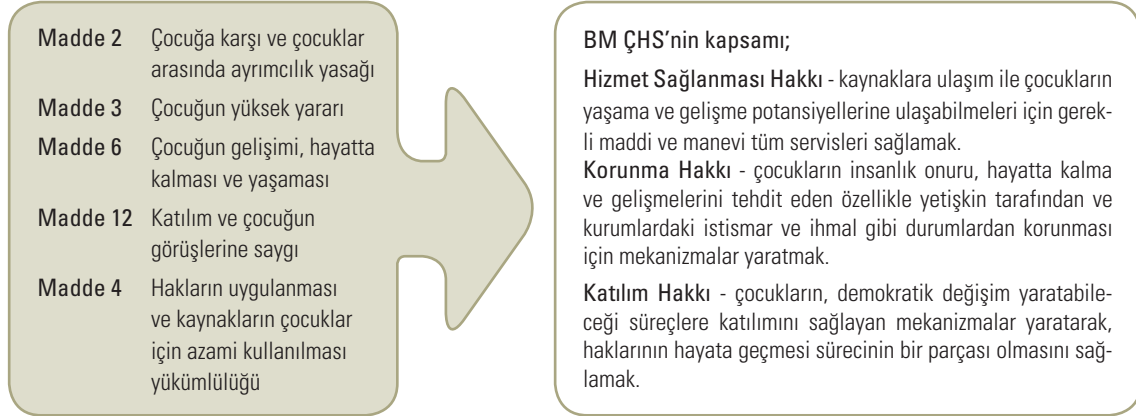
## BM Çocuk Haklarına Dair Sözleşme'nin Temel Yapısı ve Genel İlkeleri;

Sözleşme metni dört kısımdan oluşmaktadır

- **Önsöz** ÇHS'nin çerçevesini çizer,
- **I. Kısım** 1 – 41. Maddeler arasında çocuğun temel hakları tarif edilir,
- **II. Kısım** 42 – 45. Maddeler arasında Sözleşme'nin izleme sistemi, Çocuk Hakları Komitesi ve taraf Devletlerin nasıl raporlama yapacağı tarif edilir,
- **III. Kısım** 46 – 54. Maddeler arasında Sözleşme'nin yürürlüğe nasıl girdiği ile ilgili düzenlemeler tarif edilir.

## BM Çocuk Haklarına Dair Sözleşme'nin Genel İlkeleri ve Şemsiye Hakları

**Şekil 1:** BMÇHS'nin ilkeleri, şemsiye hakları ve kapsamı



“Genel İlkeler” olarak da adlandırılan “Şemsiye Haklar”, çocuklara yönelik tüm hakların uygulanmasında ve yorumlanmasında rehberlik işlevi görür. Bu esaslar Madde 2, Madde 3, Madde 6 ve Madde 12 de ifade edilen dört hakkın özünde ifade edilir. Bu hakların ya da ilkelerin hiç biri tek başına ele alınamaz. Her bir hak sözleşmedeki diğer haklarla etkileşim halinde ve birlikte değerlendirilmelidir. Bu etkileşim ilkesinin arkasındaki anlamı kavramak ve programlarda uygulamak son derece önemlidir.

- **Ayrım gözetmeme:** Tüm haklar istisnasız olarak bütün çocuklar için geçerlidir.

“Taraf devletler, bu Sözleşme’de yazılı olan hakları kendi yetkileri altında bulunan her çocuğa, kendilerinin, ana babalarının veya yasal vasilerinin sahip oldukları, ırk, renk, cinsiyet, dil, siyasal ya da başka düşünceler, ulusal, etnik ve sosyal köken, mülkiyet, sakatlık, doğuş ve diğer statüler nedeniyle hiçbir ayırım gözetmeksizin tanırlar ve taahhüt ederler.” **Madde 2 (1)**

- **Çocuğun yüksek yararı:** Çocuklarla ilgili her tür faaliyette cinsiyetlerine bakılmaksızın, tümünün yüksek yararı öncelikli olarak gözetilmelidir.

“Kamusal ya da özel sosyal yardım kuruluşları, mahkemeler, idari makamlar veya yasama organları tarafından yapılan ve çocukları ilgilendiren bütün faaliyetlerde, çocuğun yararı temel düşüncedir.” **Madde 3(1)**

- **Yaşama, hayatta kalma ve gelişme hakkı:** Bu madde, çocuklara yalnızca yaşama hakkını tanımının ötesinde, hayatta kalma ve gelişme haklarını da içermektedir.

“Taraflar devletler, her çocuğun yaşama hakkı olduğunu ve çocuğun hayatta kalması ve gelişimi için mümkün olan azami çabayı gösterirler” Madde 6.

- **Katılım ve çocuğun görüşlerine saygı:** Çocuğun yüksek yararının ne olduğunu belirlemek için onun dinlenmesi ve görüşlerinin ciddiye alınması gerekir.

“Taraflar devletler görüşlerini oluşturma yeteneğine sahip çocuğun kendini ilgilendiren her konuda görüşlerini serbestçe ifade etme hakkını bu görüşlere çocuğun yaşı ve olgunluk derecesine uygun olarak, gereken özeni göstermek suretiyle tanırlar.” Madde 12(1)

### BMÇHS’deki çocuğun şiddetten masul olma hakkı ile ilgili bazı maddeler

- **Madde 5** Ebeveynin, geniş ailenin ve toplumun desteklenmesi
- **Madde 7** Doğum kayıtları ve kimliğin korunması
- **Madde 9** Aile ayrılığı
- **Madde 10** Sınırların ötesinde ailenin birleşimi
- **Madde 11** Çocukların yasa dışı transferi
- **Madde 13** İfade özgürlüğü
- **Madde 14** Düşünce, vicdan ve inanç özgürlüğü
- **Madde 15** Barışçıl toplanma ve dernek kurma özgürlüğü
- **Madde 16** Mahremiyet, onur ve itibar hakkı
- **Madde 17** Bilgiye ulaşma özgürlüğü
- **Madde 18** Ebeveynin sorumlulukları
- **Madde 19** Şiddet, yaralanma, istismar, ihmal, kötü muamele veya sömürden korunma
- **Madde 20** Alternatif bakım (kurum bakımı)
- **Madde 21** Evlat edinme
- **Madde 22** Mülteci çocuklar
- **Madde 23** Engelli çocuklar
- **Madde 24** Zarar veren uygulamalar (sağlık hizmeti)
- **Madde 25** Alternatif bakımın periyodik takibi
- **Madde 26** Sosyal güvenlik
- **Madde 27** Yaşama ve sosyal korunmanın standartları
- **Madde 28 ve Madde 29** Eğitim
- **Madde 31** Oyun ve eğlence
- **Madde 32** Ekonomik sömürü
- **Madde 34** Cinsel istismar ve sömürü
- **Madde 35** Çocukların kaçırılması, satılması ve ticareti
- **Madde 36** Sömürünün diğer biçimleri
- **Madde 37** Çocuk adet sistemi ile işkence veya zalim, insanlık dışı ve küçük düşürücü diğer davranışlardan ve cezalardan koruma
- **Madde 38** Silahlı çatışmadan koruma
- **Madde 39** İyileşme ve topluma kazandırma
- **Madde 40** Yasalarla çatışma halinde olan çocuklar

## 2.3

### Çocuğa karşı şiddet

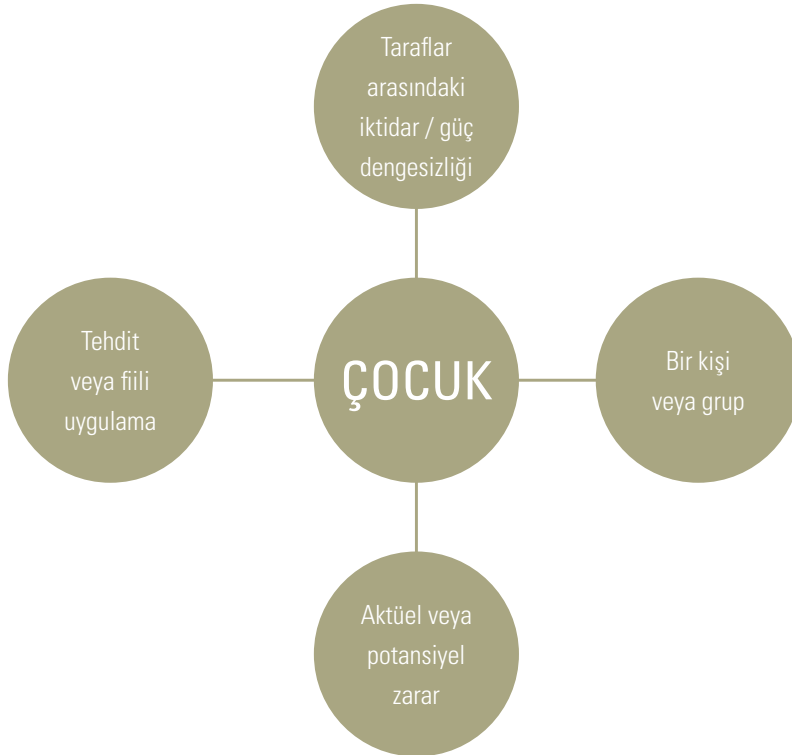
Çocuğa karşı şiddetle ilgili çok sayıda tanım vardır. Tümü ekonomik durumu, sosyal statüyü, fiziksel ve zihinsel durumu, cinsiyet rollerini, kültürel ve dini gelenekleri içeren farklı formlardaki eşitsiz güç ilişkisini işaret etmektedir.

Çocuğa karşı şiddet, en yalın tanımıyla çocuk haklarının ihlalidir. BMÇHS 19. maddeye göre “şiddet”, bedensel veya zihinsel her tür saldırı, yaralama ve istismar, ihmal ve ihmalkâr davranış, kötü muamele ve cinsel istismar dahil her tür sömürü şeklinde tanımlanmaktadır. Bu tanım, çocuğun evinde veya başka bir yerde maruz kalacağı tüm şiddet formlarını kapsar. Ayrıca, şiddet yalnızca yetişkinlerle çocuklar arasında değil, çocukların kendi aralarında da ortaya çıkabilir.

Çocuğa karşı şiddet “çocuk istismarı ve çocuklara kötü muamele, sorumluluk, güven veya güç ilişkileri bağlamında, çocuğun sağlığı, yaşamı, gelişmesi veya onuru açısından fiili veya potansiyel zararlarla sonuçlanan her tür fiziksel veya duygusal kötü muameleyi, cinsel istismarı, ihmali veya ihmalkar davranışı, ticari veya başka amaçlı sömürüyü kapsar.”

**BM Çocuğa karşı Şiddet Araştırması, 2006**

**Şekil 2:** Çocuğa karşı şiddetin temel bileşenleri



**Tablo 1: Şiddetin Kategorileri**

| Şiddetin biçimleri            | Şiddetin kendini gösteriş şekli   |
|-------------------------------|---|
| Fiziksel ve Psikolojik Şiddet | <ul style="list-style-type: none"> <li>Alıkoyma</li> <li>Zorbalık (sanal/internet ortamları dahil)</li> <li>Ölüm cezası</li> <li>Aile içi şiddet</li> <li>Yargısız infaz</li> <li>Çete şiddeti</li> <li>Zararlı geleneksel uygulamalar (erken evlilikler gibi)</li> <li>Namus cinayetleri</li> <li>Bebek/çocuk öldürme</li> <li>Fiziksel cezanın ev, okul, yargı sistemi, kurumlar, sokak ve toplum içinde kullanımı</li> <li>Kaçırma</li> <li>Fiziksel istismar</li> <li>Psikolojik istismar</li> <li>Psikolojik cezalandırma</li> <li>İşkence ve zalimce, insanlık dışı ve aşağılayıcı muamele</li> </ul> |
| İhmal                         | <ul style="list-style-type: none"> <li>Terk etme</li> <li>Tehlikeli, zararlı veya sakıncalı işlerde çalıştırma, çalışmasını gözardı etme, göz yumma</li> <li>Yoksun bırakma</li> <li>Yasama, Yürütme, Yargı ihmali</li> </ul>   |
| Sömürü                        | <ul style="list-style-type: none"> <li>Pornografi</li> <li>Seks turizmi</li> <li>Cinsel sömürü</li> <li>Kölelik</li> <li>İnsan ticareti</li> <li>İşyerinde şiddet</li> </ul>  |

### Şiddetin Ortaya Çıktığı Ortamlar

Burada 'ortam' ile şiddetin ortaya çıktığı mekan ve yerler kastedilmektedir. Şiddet çocukların gerçek yaşam çevrelerinden hareketle beş ortamda ortaya çıkar.

- 1. Evde ve aile içinde çocuklara karşı şiddet:** Fiziksel şiddet (ölümle sonuçlanan veya sonuçlanmayan), ihmal, cinsel şiddet, yakın ilişkilerde ve çocuk yaşta yapılan evliliklerde görülen şiddet, zararlı geleneksel uygulamalar ve psikolojik şiddet.
- 2. Okullarda ve eğitsel ortamlarda çocuklara karşı şiddet:** Fiziksel ve psikolojik ceza, ayrımcılık ve toplumsal cinsiyet temelli şiddet, cinsel şiddet, zorbalık, dövüşmek, fiziksel saldırı, cinayet ve ciddi yaralama ve okullardaki silahlar.
- 3. Bakım evlerinde ve adalet kurumlarında çocuklara karşı şiddet:** Yetimhane, sığınma evleri ve diğer bakım evlerindeki şiddet, gözaltı ve tutuklulukta şiddet, ve diğer çeşit devlet gözetimi altındaki çocuklar karşı şiddet (mülteciler, sığınmacılar, göçmenler, kimsesiz çocuklar, cezaevi benzeri yerlerde ve barış zamanı ordularındaki çocuklar).
- 4. İşyerlerinde çocuklara karşı şiddet:** Ev içi işlerde görülen şiddet, zoraki işçilik, geleneksel ve modern kölelik biçimleri, seks endüstrisinde ticari cinsel sömürü, tehlikeli koşullar altında çocuk işçiliği.
- 5. Toplum içinde çocuğa karşı şiddet:** Özellikle ergenlik çağındakilere yönelik polis veya diğer yetkililer tarafından uygulanan fiziksel ve cinsel şiddet, sokak çocuklarına, HIV/AIDS pozitif çocuklara, mülteci, ülkesine geri dönen ve ülke içinde mülteci konumundaki çocuklara karşı şiddet ve çocuklara cinsel yönelimleri ile toplumsal cinsiyet kimlikleri nedeniyle uygulanan şiddet.

Çocuğa karşı şiddetin tüm formları medyada, internette, sohbet odaları ve sosyal ağ siteleri gibi ortamlarda ve mobil telefonlar ve benzeri araçlarla da gerçekleştirilebilir.

## Çocuğa Karşı Şiddetin Sonuçları

Çocuğa karşı şiddetin sonuçları hem erken dönemde fiziksel veya psikososyal yaralanma şeklinde olur, hem de uzun dönemde çocuğun bilişsel, fiziksel, duygusal ve sosyal gelişimini etkiler. Böylece çocuğa karşı şiddetin tıbbi, sosyal, ekonomik, politik ve kültürel sonuçları ortaya çıkar. Bilimsel olarak kanıtlanmış görünür ve bilinen sonuçlarından bazıları şunlardır:

- Ölümcül ya da ölümcül olmayan yaralanmalar,
- Bilişsel bozulma,
- Beslenme bozukluğu,
- Reddedilme ve terkedilme duygusu,
- Bağlanma bozukluğu,
- Travma,
- Korku,
- Kaygı,
- Güvensizlik ve parçalanmış benlik saygısı,
- Güven figürlerinin kaçınılması gereken ağrı-acı kaynağı olarak algılanması,
- Adalet gerçekleşmediğinde hukuka ve yasalara güven kaybı,
- Toplumsal yaşama ve demokratik karar alma süreçlerine katılımında azalma,
- İşyerinde verimliliğin azalması

## 2.4

### Devletlerin yasal yükümlülükleri

Çocuk hakları, her çocuğun “onurlu, saygın, özgür, eşit ve adil bir yaşam” sürmesini sağlamak, çocuğu şiddetten korumak ve güvence altına almak için insan hakları kapsamında yer alan çok önemli ve ayrılmaz bir alandır. Çocuk hakları, insan hakları kültürünün yapı taşı ve toplumun insan hakları güvencesinin temelini oluşturur. İstisnasız tüm insanlar yalnızca “insan” oldukları için haklara sahiptir. Bu nedenle hakların varlığı reddedilemez ve herkese eşit bir biçimde uygulanır. İnsan haklarından doğan görevler doğrudan bireylere değil, devletlere ve kamu idaresine aittir.

**Devletlerin çocukların şiddetten korunması hakkına ilişkin yükümlülükleri üçe ayrılır:**

- 1. Saygı Gösterme (ihlal etmeme) Yükümlülüğü:** Bu yükümlülüğün anlamı, çocuğun şiddetten masun olma hakkına müdahale etmemektir. Devletin temsil eden kurumların, kamu idaresinin çocuğa şiddet uygulamaması, devletlerin çocuğun şiddetten uzak olma hakkını ihlal edecek tedbirlerden kaçınması gerekir. Devletin, kamu idaresinin yasalar, politikalar ve programları ile şiddeti önlemesi, bunun için çocuk ile beraber çalışması demektir.
- 2. Koruma Yükümlülüğü:** Bu yükümlülük, devletin, çocuğun şiddetten masun olma hakkının başkaları tarafından ihlal edilmesini önlemek için gerekli tedbirleri almasını gerektirir. Bu aynı zamanda özgürlüklerin ihlalinin önlenmesini de içerir.
- 3. Sağlama Yükümlülüğü:** Bu yükümlülük, devletin kendi hukuksal güvencesi altındaki çocukların şiddetten masun olma haklarını korumak için, insan hakları yasal metinlerinde tanımlanmış olan tedbirleri alıp, gerekli ortamı sağlamasıdır.



## 2.5

### Sivil Toplum Kuruluşlarının Sorumlulukları

Çocukların korunmasına yönelik çalışmalarda bulunanlar, uygulamanın içinde olanlar ve hizmet sunanların yanı sıra bilim insanları ve aktivistler de değişik göstergeler ve ölçme-değerlendirme araçları kullanarak çocukların şiddetten korunması ile ilgili sorunları anlamaya, gelişmeleri izlemeye ve çözümler üretmeye çalışırlar. Bu süreçte denetleyici, savunucu ve hizmet sağlayıcı roller benimseyebilirler.

STK'lar denetleyici olarak, saptadıkları sorunla ilgili politikaları izlerler. Savunucu olarak, sorunla ilgili öneriler geliştirirler ve bu önerilerin hayata geçirilmesi için çalışmalar yaparlar. Hizmet sağlayarak savunuculuk yapmak üzere ele aldıkları sorun ile ilgili çözümler geliştirerek, bu çözümü küçük ölçekte uygulayabilirler. Bu şekilde üretilen modelin daha geniş ölçekte (yerel, ulusal ya da uluslararası) yaygınlaştırılması için yürütecekleri çalışmalar da hizmet sağlayarak savunuculuk yapmak şeklinde tanımlanabilir.



Modül 1

Modül 2

Modül 4

Modül 5

# Modül 3

## Şiddetin İzlenmesi



## ÖĞRENİM HEDEFLERİ

**Bu oturumun sonunda katılımcılar:**

- Şiddetin izlenmesini tanımlayabilmeli,
- Şiddeti izlemenin neden gerekli olduğunu kavrayabilmeli,
- Sivil toplum kuruluşlarının şiddetin izlenmesindeki rolünü bilmeli, sorumluluklarını kavrayabilmeli,
- İzleme göstergelerini tanımlayabilmeli ve sınıflayabilmeli,
- İzlem sırasında uyulacak etik kuralları açıklayabilmeli,
- Şiddeti izleme göstergelerini sınıflayabilmeli,
- Şiddeti izleme göstergelerini kullanabilmeli,
- Şiddeti göstergeleri kullanarak izleyebilmelidir.

## GENEL BİLGİ

**Bakınız** → Çocuğa Karşı Şiddet İzleme ve Göstergeler Literatür Taraması'nın İzleme Çalışmaları Bölümü ve Çocuklara Yönelik İzleme ve Şiddet Bölümü!

Ayrıca, **Ek 2.** Çocuğa Karşı Şiddeti İzleme Akış Şeması

# 3.1

## Şiddetin İzlenmesi Nedir?

Soruşturma, araştırma ve belgeleme süreçlerinden oluşan izleme güçlü bir savunuculuk aracıdır. Hiçbir STK girişimi, iddiaları kanıtlayacak bilgileri yoksa başarılı olamaz. İzleme, bir durum ya da bir olgu ile ilgili alınması gereken tedbirleri/girişimleri belirlemek amacıyla yürütülen yakın gözlem anlamına gelir. İzleme, olaylar hakkında bilgi toplamayı, gözlemlemeyi, tutuk evleri ve mülteci kampları gibi yerleri ziyaret etmeyi, bilgi edinmek ve diğer acil takip gerektiren durumlar konusunda devlet yetkilileri ile görüşmeleri içerir.

**İzlem aşağıdaki öğelerden oluşur:**

1. Uzun bir süre gerekir.
2. Büyük miktarda verinin toplanmasını içerir.
3. Olayların yakından gözlenmesi, sürekli veya periyodik kontroller veya araştırmalar ile gelişmelerin belgelenmesi yoluyla gerçekleşir.
4. Sözkonusu durum ya da olayın objektif olarak değerlendirilmesinde, özellikle yanlış giden şeylerin belirlenmesinde referans olarak standartlar ve normlar kullanılır.
5. Durumun belirlenen standart veya normlarla nasıl karşılaştırılacağını belirlemek için çeşitli araçlar kullanılır.
6. İzlemin ürünü genellikle durum hakkında yazılı ya da yazılı olmayan formlarda hazırlanmış bir rapordur.
7. Rapor, savunuculuk çalışmaları için temel sağlamak üzere durumun değerlendirmesini içerir.

Yukarıdaki 5. maddede ifade edilenler kapsamında en etkili araçlardan biri göstergelerdir. Basit bir kanıtın durumu gösterir bir veri olarak açıklanması ve var olan bir durumun tanımlanması; bir zaman

dilimi içerisindeki değişimi/eğilimi gösteren sayısal ve/veya sayısal olmayan ifadeler, gösterge olarak adlandırılmaktadır. Toplumsal düzeyde çeşitli konularda durum tespiti yapmak, yapılan müdahalelerin etkinliğini değerlendirmek ve incelenen konu ile ilgili olarak gruplar arasında karşılaştırmalar yapmak için bir araç (ölçüt/gösterge) kullanılması gerekir.

İzlemenin temel amaçları; kamunun çocuk haklarına ilişkin uygulamalarının başarılı ve sürdürülebilir olarak devam edebilmesi, çocukların şiddetten korunma hakkına ilişkin ihlallerin tanımlanması, belgelenmesi ve raporlanmasıdır. Ülkenin politik, sosyal ve ekonomik koşulları, çocuğun şiddetten korunmasında ve ilgili uygulamaların izlenmesinde önem taşımaktadır. İzleme sırasında temel amaçlara ortak bir bakış açısı sağlanabilmelidir. Çünkü kamu ile ortak çalışma sırasında ortaya çıkacak çatışmalı bir iletişim, doğru sonuca gitmeyi genellikle olumsuz şekilde etkiler.

Sivil toplum kuruluşları, kamunun hakların uygulanmasına ilişkin çalışmalarının yönlendirilmesinde önemli rol oynarlar; toplumun önceliklerinin belirlenmesinde ve politikaların yoğunlaşması gereken konularda yol gösterici olabilirler. STK'lar göstergelerin sonuçlarına göre eylemlerine başlayabilir. Bu nedenle, izlemenin savunuculuk çalışmaları içinde mutlaka yer alması gerekmektedir.

## 3.2

### Şiddeti İzlemek Neden Gerekir?

Uluslararası topluluk, genellikle uluslararası insan hakları sözleşmelerinde yer alan çocuk haklarının korunmasına ve çocukların şiddetten masun olmasına ilişkin standartları tanımlamıştır. Çocuk hakları savunucuları, uygulayıcılar ve aktivistler, çocuklara yönelik şiddetin tanınması ve izlenmesi sürecinde kat edilen yolu ve atılması gereken adımları tanımlamaya yardımcı olmak ve elde edilen kazanımların kalıcılığını güvence altına alacak çözümleri geliştirmek için çeşitli ölçütler ve göstergeler kullanırlar. Bu bağlamda değişiminin ölçülmesini içeren izleme faaliyetini yapabilmek ve ulaşılmış hedeflenen amaçlara yönelik değişim sürecini yönetebilmek için gerekli araçları harekete geçirmek ve bu araçları istenen sonuca ulaştıracak politika araçlarını ve mekanizmaları saptamak gerekir.

## 3.3

### Sivil Toplum Kuruluşları Tarafından İzlem Çalışmaları

Çocukların şiddetten masun olması konusunda yapılacak çalışmaların devlet tarafından izlenmesi önemlidir. Devletlerin insan hakları yükümlülüklerini ölçmek için var olan hakları uygulama, bu uygulamaları izleme ve bu sürecin içerisinde hakların hayata geçmesini sağlama anlayışının yanı sıra STK'ların da göstergeler, eşikler ve amaçlar belirleyerek hükümetlerin bu haklardan doğan yükümlülüklerini uygulayıp uygulamadıklarını izlemesi ve raporlayarak uygulama sürecine destek vermesi gerekir.

Sivil toplum kuruluşları toplum içinde çocuğa yönelik şiddetin önlenmesi amacıyla çocuk hakları uygulamalarını çok daha derinlemesine izleyebilir, toplum tabanlı yapılarından dolayı kamunun ulaşamadığı kesimlere ulaşabilir, dezavantajlı nüfus kesimlerinde olan çocuk hakları uygulamalarına ilişkin ihlalleri çok daha kolay saptayabilirler. Devletlerin, çocukların şiddetten masun olma hakkına ilişkin zorunlulukları yerine getirmek konusunda ne kadar başarılı olduğunun izlenmesi sivil toplum kuruluşlarının sorumlulukları kapsamında değerlendirilebilir.

İzleme sırasında özellikle şu konularda bilgi toplanabilir:

- Çocukların şiddetten masun olma hakları kapsamında hangi hakların etkin ve yaygın olarak uygulanmakta olduğu,
- Uygulamada karşılaşılan sorunlar, engeller ve zorluklar,

İzlemenin temelinde yer alan en önemli konu durum hakkında sistematik olarak veri toplamak ve bu verinin standartlara göre değerlendirilmesidir. Etkili bir izleme yapabilmek doğru ve sistematik olarak kanıta dayalı bulgularla ve elde edilen bilginin analizi ile mümkündür. Bu bağlamda doğru bilgiye ulaşmak, elde edilen bilginin çocuğa yönelik şiddet kapsamında hak ihlalleri ile ilişkisini değerlendirebilmek ve bu konuda devletin sorumlulukları ile beraber irdeleyebilmek gerekir.

#### İzlemede üç temel basamak söz konusudur:

1. Doğru ve geçerli veriyi belirlemek ve bulmak,
2. Doğru ve geçerli veriyi toplamak,
3. Veriyi analiz ederek yorumlamak ve raporlamak

Çocuğa karşı şiddeti izlemenin temel amaçları, devletin çocukların şiddetten masun olma haklarına ilişkin uygulamalarının başarılı ve sürdürülebilir şekilde devam edebilmesi, bu haklara ilişkin ihlallerin tanımlanması, belgelenmesi ve rapor edilmesidir. Sivil toplum kuruluşları, devletlerin hakların uygulanmasına ilişkin çalışmalarını yönlendirmede önemli bir rol oynadığı için , izlemenin savunuculuk çalışmaları içinde yer alması gerekmektedir.

#### İzleme ve Raporlamada Etik Kurallar

İnsan hakları ihlallerinin soruşturulması ve belgelenmesi sürecine başlamadan önce faaliyetlere katılacak herkesin belirli ilkelere uyması gerekir. Bu ilkeler şu şekilde sıralanabilir:

**Doğruluk:** İzleme ve bilgi toplamanın bel kemiğini oluşturur. İddia ettiğiniz durumun gerçek olduğu konusunda emin olmayı sağlayacak değerlendirme mekanizması oluşturulmalıdır. Hükümetler ve diğer kurumlar, raporlarınıza ve bunları derleyen insanlara karşı kampanya yürütülmesini sağlayacak yöntem hataları arayabilirler. Her gerçeğin kesin bir biçimde teyidinde ulaşmanın olanaksız olduğu durumlarda, olayların üstesinden gelmenin çeşitli yolları vardır. Raporlarda kullanılacak dil bu anlamda önemlidir.

**Gizlilik:** Bilgi kaynaklarının gizliliğine, bir bilgi kaynağı kimliğinin açıklanmasına izin vermediği sürece özen göstermek gerekir. Bilgi kaynakları genellikle ihlal mağduru olmuş, ihlale tanıklık etmiş ya da mağdur olma riski taşıyan kişilerdir. İsimsiz kalmak isteyebilecek bilgi kaynakları ifşa edilmemelidir; belirli bireyler hakkında konuyla ilgili hassas bilgiler, söz konusu kişilerin tam, özgürce ve bilgileri dahilinde rızaları olmadan açığa çıkarılmamalıdır. Aksi takdirde, izleme çalışmanız kapsamında başkalarının hakları istenmeden ihlal edilebilir. Gizlilik, bilgi sağlayanı sağladığı bilgiden ötürü mağdur olma riskinden korur.

**Tarafsızlık:** İnsan hakları ihlallerinin soruşturulması ve belgelenmesinde milliyet, ırk, dil, din, etnik köken, cinsiyet, siyasi inançlar vb. nedenlerle ayrımcılık yapılmamalıdır. Ayrımcı olmayan yaklaşımı benimsemek, bir yandan bilgi edinme sürecinizi kolaylaştırırken öte yandan da size karşı güven oluşmasını ve itibarınızın artmasını sağlar.

**Cinsiyete duyarlılık:** Kadınlara ve kız çocuklara yönelik insan hakları ihlalleri genellikle kadınların aile ve toplum içindeki rolleri nedeniyle belgelenememektedir. Bilgi toplama konusunda toplumsal cinsiyet temelli bir yaklaşımı benimsemek, ortaya çıkarılmak istenen gerçekliğin daha bütüncül olarak elde edilmesini sağlayacaktır.

(Kaynak: Hükümet Dışı Kuruluşlar için Çocuk Haklarına Dair Sözleşme'nin Uygulanmasını İzleme ve Raporlama El Kitabı, 2008)

# 3.4

## STKlar Neleri İzleyebilir?

Sivil toplum kuruluşları, izlemesi gereken alanı öncelikle çalışma alanlarına göre belirlemelidir. İzleme sırasındaki kapsamı belirlemek için de kendi kapasitelerini, güçlü yönlerini ve kaynaklarını dikkate almalıdır. Buna uygun olarak aşağıdaki konularda izleme yapabilirler :

- Devletin, çocukların şiddetten masun olma haklarını karşılaması konusundaki sorumluluklarını yerine getirmesine ilişkin eylemleri;
- Güç koşullar altında olan çocuklar ve dezavantajlı gruplara yönelik ayrımcılık uygulanması ve temel hakların karşılanmaması. Özellikle gelişmekte olan ülkelerde dezavantajlı grupların haklara ulaşmasında karşılaşılan sorunlara sık rastlandığı için sivil toplum kuruluşlarının bu alana odaklanması özel önem taşır;
- İnsan hakları standartlarının yükseltilmesi için yasal yaptırımların arttırması;
- Hayati istatistiklerin ve göstergelerin izlenmesi.

Sivil toplum kuruluşları, izleme sürecinde yoğun olarak çalışılması gereken konuları fark edebilir, tanımlayabilir ve bu süreçte farklı yöntemler kullanabilir. Bu nedenle, sivil toplum kuruluşu çalışmalarının amaç ve hedeflerini net olarak belirlemeli, çocuğa karşı şiddet konusunda çalışma yapmaya ilişkin kararını net olarak vermelidir. Bölge ya da ulusal ölçekte kanıt toplayan bir sivil toplum kuruluşu olarak çalışma kararının verilmesi farklı yöntemlerle veri toplama gerekliliğini gündeme getirecektir. Bu durum şiddetin izlenmesi sürecinde kullanılacak olan stratejinin belirlenmesinde de etkili olacaktır.

(Modül 3, “Uluslararası Çocuk Merkezi, Ankara Barosu ve Gündem Çocuk tarafından hazırlanmış “Hükümet Dışı Kuruluşlar için Çocuk Hakları Sözleşmesi’nin Uygulanmasını İzleme ve Raporlama El Kitabı, 2008” kaynak kullanılarak hazırlanmıştır)





# Modül 4

## Çocuğa Karşı Şiddetin Yerel Düzeyde İzlenmesinde Göstergelerin Kullanımı



## ÖĞRENİM HEDEFLERİ

### Bu oturumun sonunda katılımcılar:

- Göstergelerin seçiminde kullanılan kriterleri bilmeli
- Sivil toplum kuruluşlarının kullanabilecekleri göstergeleri tanımlayabilmeli
- Şiddeti izlemek için göstergelerin nasıl kullanılacağını bilmeli
- Topluluk izleminde göstergeleri kullanma becerisine sahip olmalı

## GENEL BİLGİ

**Bakınız** → Çocuğa Karşı Şiddeti Önleme Göstergeleri Kılavuzu'nun Çocuğa Karşı Şiddet Gösterge Setleri Bölümü ve Çocuğa Karşı Şiddet İzleme ve Göstergeler Literatür Taraması'nın Çocuklara Yönelik İzleme ve Şiddet Bölümü!

Gösterge, basit bir kanıtın gerçekliğine dair veri olarak açıklanan ve var olan bir durumu tanımlamakta kullanılan, bir zaman dilimi içerisindeki değişimi/eğilimi gösteren sayısal ve/veya sayısal olmayan ifadeler şeklinde tanımlanmaktadır. Çocuğa karşı şiddeti önleme göstergesi, çocuk hakları norm ve standartları ile ilişkilendirilebilecek bir nesne, olay, faaliyet ya da sonucun durumu ile ilgili, kendine özgü bir bilgidir. Bu bilgi çocuk hakları ilkelerini ve endişe alanlarını yansıtır, çözüm için ipucu sağlar. Çocuğun şiddetten masun olma haklarının uygulanması ve teşvikini izlemek ve değerlendirmek için kullanılır.

Toplum düzeyinde gerçekleştirilen değerlendirmelerde genellikle sayı, oran, hız, yüzde, orantı gibi farklı niceliksel göstergeler hesaplanmaktadır. Ancak, özellikle bireysel olarak çocuk haklarının ve çocuğa karşı şiddet alanında hak ihlallerinin izlenmesinde niteliksel araçlar da tercih edilebilir.

## Göstergelerin Seçiminde Kullanılan Kriterler

Göstergeler, savunculuk, hakların ihlali ve uygulamaların etkililiğinin izlenmesi gibi bir çok farklı amaçla kullanılabilir. Gösterge seçimini etkileyen etmenlerin başında sivil toplum kuruluşunun konuya ilişkin deneyiminin yanı sıra göstergenin uygulanabilir olması, uygunluğu ve diğer göstergelerle karşılaştırılabilir olması gelir. Dolayısıyla, gösterge listesi yapılacak izlemin amaçlarına yönelik olarak oluşturulmalıdır.

Göstergelerin seçimi sırasında insan hakları yaklaşımını içermesi ilkesi dikkate alınmalı, ekonomik, sosyal ve kültürel haklar çerçevesinde yapılandırılmalıdır. Elde edilen sonucun, olaylarla ilgili toplum duyarlılığını arttırması, karar vericilerin öncelik verilmesi gereken konulara odaklanması amaçlamalıdır.

İzlemeler sırasında uluslararası sözleşmelerin maddelerine uygun olarak geliştirilmiş olan göstergeler kullanılabilir. Örneğin, sağlıkla ilgili göstergeler arasında ulusal sağlık politikasının varlığı, toplumun genel olarak fiziksel ve ruhsal sağlık durumu, bütçeden sağlığa ayrılan pay, uluslararası işbirlikleri gibi pek çok gösterge yer alabilir.

# 4.1

## Sivil Toplum Kuruluşlarının Kullanabilecekleri Göstergeler

Çocuğa karşı şiddeti izleme göstergesi olarak, ulusal, bölgesel ve yerel hedefler de kullanılmalıdır. Ülkeler, her alanda durumu değerlendirerek belirli bir zaman sonrasında ulaşmak istediği hedefleri be-

lirler ve hedefindeki yıla gelindiğinde ya da hedefe ulaşıldığında, hedef ile ilgili değişiklikleri yapar. Sivil toplum kuruluşları, ülkelerin hedefleri izlerken hangi yılda nereye ulaşmak istediği bilgisine odaklanmalı, ancak bu süreci ve süreç içinde gelinen yeri de izlemelidir.

İzlem sırasında kullanılan göstergelerden biri de politika göstergeleridir. Bunlar, devletin hedefe ulaşmak için uyguladığı politikanın izlenmesini amaçlar. Bu göstergenin kaynağı yasalar, devletin politika ve bütçe dokümanlarıdır ve devletin yaklaşımını ve süreci gösterir.

İstatistiksel veri, uygulamalarının değerlendirilmesinde ve ihlallere ilişkin bilgi edinmede temel rol oynar. İstatistiksel verinin sağlandığı yerlerin başında hayati istatistikler, hizmet sunulan kurumlar ve hizmet sunum yerleri gelmektedir. Gelişmekte olan ülkelerde hayati istatistikler devletin önceliklerinin belirlenmesinde kullanılır. İzlemede, özellikle dezavantajlı gruplar öncelik almalı ve bu gruplara odaklanılmalıdır. Bu da verinin dezavantajlı grupları tanımlayacak şekilde toplanmasıyla mümkün olur. Dezavantajlı gruplara ilişkin veri, özellikle ulaşılmaması gereken grupları ve hizmet alanlarını, yatırım yapılması gereken alanları gösterir.

Genel olarak, sivil toplum kuruluşlarının birincil verileri toplamak için yeteri kadar zamanı ve kaynağı bulunmayabilir. Bu nedenle ikincil bilgi kaynaklarını mümkün olduğunca etkili kullanmaya çalışmaları gerekir. İkincil kaynaklar, riske açık grupları izlemek için gereken niceliksel verileri toplamak amacıyla kullanılabilir. Eğer ikincil bilgi kaynakları ulaşılabılır ya da güvenilir değilse, ya da çelişkili ve yetersiz ise ihtiyaç duyulan verileri elde etmeye yönelik olarak birincil bilgi kaynakları kullanılabilir.

| Birincil bilgi kaynakları  | İkincil bilgi kaynakları   |
|----------------------------|--|
| Derinlemesine görüşmeler   | Ulusal istatistikler ve hayati kayıtlar  |
| Nüfus temelli araştırmalar | Kurumsal kayıtlar, genel nüfus sayımları, araştırmalar ve raporlar   |
| Odak grup çalışmaları      | Birleşmiş Milletler kuruluşları veya uluslararası örgütler tarafından yayınlanan istatistikler   |
| Genel görüşmeler           | Uluslararası sözleşmelerin izleme komitelerine taraf devletlerce sunulan ülke raporları ile sivil toplum kuruluşları tarafından sunulan gölge raporlar.  |
| Doğrudan gözlem            | Akademik kuruluşlar tarafından gerçekleştirmiş araştırmalar<br>Çocuklara yönelik rutin hizmet veren kamu/özel sektör kuruluşlarının yıllık faaliyet raporları<br>Ulusal ve yerel gazetelerden basın kupürleri<br>İnternet (güvenilir bloglar, kişisel ansiklopedi ve web sayfalar) |

Çocuğa karşı şiddetin göstergelerle izlenmesi amacıyla kullanılacak göstergeler belirlenirken aşağıdaki kriterler kullanılabilir:

1. Gösterge, genel olarak toplumun sağlığı ve refahı üzerinde doğrudan ve dolaylı olarak etkiyi değerlendirmelidir.
2. Gösterge, çocuk ve hassas gruplardaki etkiyi de ölçebilmelidir.
3. Sorunun kaynağı belirlenebilmelidir.
4. Gösterge, diğer kuruluşlar tarafından uyarlanabilir ve kullanılabilir olmalıdır.
5. Gösterge, ulusal uygulamalar ve uluslararası rehberlerde yer alan konular arasındaki farkı ortaya koymalıdır.

Çocuğa karşı şiddetin göstergelerle izlenmesi amacıyla kullanılacak göstergelere örnek Tablo 1'de yer almaktadır

**Tablo 2: Çocuğa Karşı Evde ve Aile İçinde Şiddet Göstergeleri**

| Göstergeler   | Atlması gereken adımlar   | Ulusal Düzey   | Yerel Düzey |
|---|---|--|-------------|
| <p><b>Gösterge Alanının İnsan Hakları Hukukundaki Temel Dayanakları:</b> CHS madde 18.1, 18.2, 19 ve 37; GY8; GY13; ICCPR madde 4(1), 23(1, 4), 24(1), GY 3, 17ve 18; ICESCR madde 10(1,3), 12(1); (2b) ve (c), 23), 6, 11(2) 13, 14, GY 5, 11, 13, 17, 18, CAT Madde 10, Avrupa Sosyal Şartı (gözden geçirilmiş) madde 7 ve 17, Avrupa Konseyi Lanzarote Sözleşmesi (cinsel istismar).</p> <p><b>GÖSTERGELER:</b> Gerekli koşulların yaşama geçip geçmediğinin izlenmesi için sorulması gereken sorular</p> <p><b>Not:</b> Tüm göstergeler ayrımcılık zemini olabilecek özellik ve konulara göre ayrıştırılmalıdır; örneğin, cinsiyet, yaş, engellilik, etnik köken, sosyal durum, taşra/kent vb. Ayrıştırma olmadan dezavantajlı grupların yaşadıkları zorlukları göremeyiz.</p> <p><b>Not:</b> STK'lar bu göstergelerden birini, bazılarını ya da tümünü izlemelerinde kullanabilirler. Ancak bu kendilerinin mali ve insan kaynağı kapasitelerine, buldukları yerin gereksinimlerine, hedef ve amaçlarına, çalışma alanlarına bağlıdır.</p> | <p><b>Önleme</b></p> <ul style="list-style-type: none"> <li>Çocuğa karşı şiddete müdahale eylem planı STKların katılımıyla düzenli aralıklarla gözden geçiriliyor mu?</li> <li>Şiddet içermeyen disiplin yöntemlerinin ve olumlu/şiddetsiz ebeveynlik eğitimleri ile ilgili ayrılan bütçe?</li> </ul> <p><b>Koruma</b></p> <ul style="list-style-type: none"> <li>Çocuk Koruma Kanunu Merkezi Koordinasyonu yapılanmasındaBarolar ve STKların katılımı ön-görülüş müdür?</li> <li>Ev içinde şiddet mağduru çocuk için özel kurumsal yapılanma var mıdır (şiddet mağduru kadın-larda olduğu gibi)?</li> </ul> <p><b>Hesap Verebilirlik</b></p> <ul style="list-style-type: none"> <li>Ceza Kanunu nunun 232Ş2 maddesi yetiştirilme disiplin yetkisini korumakta ve evde açıkça fi-ziksel cezalandırmayı yasaklamaktadır. Avrupa Sosyal Haklar Komitesi ve BM Çocuk Hakları Komitesi kararları gereği yasadan bu kısmın kaldırılması için atılan adımlar var mıdır?</li> <li>Ceza Kanunu uyarınca (TCK 278, 279, 280) ev/aile içi şiddet dahil şiddet raporlama yükümlülüğü olan yetkililerin şiddet failleri ya da başka kişiler tarafından misillemeye maruz kalmamaları için gerekli gizlilik ve koruma mekanizmaları belirlenmiş mi?</li> </ul> | <p><b>Ulusal Düzey</b></p> <ul style="list-style-type: none"> <li>Çocuk Hakları İzleme ve Değerlendirme Komitesi Genelgesi ile (Başbakanlık Genelgesi 3 Nisan 2012) oluşturulması gereken il komitesi ilinizde oluştu mu? İl komitesine üye STKlar hangileridir?</li> <li>Çocuk Koruma Kanunu İl Koordinasyonu yapılanmasında Barolar ve STKların katılıyor mu?</li> </ul> <p><b>Yerel Düzey</b></p> <ul style="list-style-type: none"> <li>Yerel yönetimlerin ve merkez kurumların taşra teşhiatlarının çocuğa karşı ev içi şiddet ile ilgili çocuklar için kolay ulaşılabilir, şiddet uygulayandan misilleme riski yaratmayan şikayet mekaniz-maları var mı? (mahallelerde kutular, ile özgü telefon hatları, belediye ve vailiklerde, okullarda, kurumlarda şikayet masaları vb)</li> <li>Yerelde raporlama yükümlülüğü olan yetkililer (öğretmen, sağlık çalışanı, sosyal hizmet görevlisi, muhale/köy muhtarı vb) için raporlama yapılırken izlenecek yol, kime raporlanacağı, raporlama olduktan sonra atılması gerekli adımları anlatan kılavuz var mı?</li> <li>Ev/aile içi şiddete uğrayan çocuklar için yerel düzeyde (ilinizde, ilçenizde) rehabilitasyon hizmeti verebilecek kurumlar var mı?</li> <li>Çocuk Hakları İl Çocuk Komitesi ve İl Çocuk Komitesi çocuğa karşı ev içi şiddet ile ilgili bilinçlen-dirme çalışmaları yapıyor mu?</li> <li>İlinizi/ilçenizi temsil eden milletvekilleri, vali ve ya kaymakamlar, belediye başkanları tarafından çocuğa karşı ev/aile içi şiddetin kabul edilemez olduğunu belirten / kabul edilebilir olduğunu reddeden açıklama sayısı</li> <li>İl/ilçe düzeyinde Şiddet içermeyen disiplin yöntemlerinin ve olumlu/şiddetsiz ebeveynlik eğitim-leri ile ilgili harcanan bütçe</li> </ul> |             |
| <p><b>SÜREÇ GÖSTERGELERİ</b></p> <p>(Yasalarda güvence altına alınan ve politikalarla uygulama planı yapılan hakların hayata geçmesi için gösterilen çaba)</p> <p>Son bir yıl içinde/raporlama dönemi içindeki değişim</p>  | <p><b>Rehabilitasyon</b></p> <ul style="list-style-type: none"> <li>Ev/aile içi şiddete uğrayan çocuklar için rehabilitasyon merkezleriyle ilgili asgari standartlar be-lirlenmiş mi?</li> </ul>  | <p><b>Önleme</b></p> <ul style="list-style-type: none"> <li>Ulusal düzeyde ev/aile içi şiddeti önlemeye yönelik kampanya yapılıyor mu?</li> <li>Yasa/politika yapımcılar tarafından çocuğa karşı ev/aile içi şiddetini kabul edilemez olduğunu belli-ten / kabul edilebilir olduğunu reddeden açıklama sayısı?</li> <li>Şiddet içermeyen disiplin yöntemlerinin ve olumlu/şiddetsiz ebeveynlik eğitimleri ile ilgili har-canın bütçe?</li> </ul>   |             |

|  |   |  |
|--|---|--|
| <p><b>SÜREÇ GÖSTERGELERİ</b><br/>(devamı...)</p>                                   | <p><b>Koruma</b></p> <ul style="list-style-type: none"> <li>Çocukla çalışın ya da çalışmaları çocuğun aile içinde şiddetten koruyacak olan görevlilerin (tıp doktoru, öğretmen, aile danışmanı, polis memuru, vb.) çocuğa karşı şiddeti tesbit edip koruma önlemleri alabilmesini kolaylaştırıcı kılavuzlar var mı? Varsa, yaygınlaştırılıyorlar mı?</li> <li>Çocukla çalışın ya da çalışmaları çocuğun aile içinde şiddetten koruyacak olan görevlileri bildirim sonrası koruyan ve bildirim anonimliğini sağlayan önlemler alınıyor ve uygulanıyor mu?</li> <li>Şiddet içermeyen disiplin yöntemlerinin ve olumlu/şiddetsiz ebeveynlik eğitimleri için yaygın bilgilendirme materyalleri var mı?</li> </ul> | <ul style="list-style-type: none"> <li>Çocukla çalışın ya da çalışmaları çocuğun aile içinde şiddetten koruyacak olan görevlilerin (tıp doktoru, öğretmen, aile danışmanı, polis memuru, vb.) çocuğa karşı şiddeti tesbit edip koruma önlemleri alabilmesini kolaylaştırıcı kaç eğitim yapıldı, kaç görevliye ulaşıldı?</li> <li>Çocukla çalışın ya da çalışmaları çocuğun aile içinde şiddetten koruyacak olan görevlileri bildirim sonrası koruyan ve bildirim anonimliğini sağlayan önlemler alınıyor ve uygulanıyor mu?</li> <li>Şiddet içermeyen disiplin yöntemlerinin ve olumlu/şiddetsiz ebeveynlik eğitimleri için yaygın bilgilendirme materyalleri ve eğitimleri ulaştırılan aile sayısı (il, ilçe, köy, meclis, annelere, babalara, çocuklara, değişik engelli gruplarına, vb.) nedir?</li> <li>il/ilçe/yerel düzeyde ilgili sayılar.</li> </ul> |
| <p><b>Hesap Verebilirlik</b></p>   | <ul style="list-style-type: none"> <li>Resmi olarak çocuğa karşı ev/aile içi şiddet vakalarını raporlamadığı için hakkında soruşturma açılan memur sayısı?</li> <li>Resmi olarak raporlanan çocuğa karşı ev/aile içi şiddet vakalarını izleyip çocuk için koruma önlemlerini sağlamak için hakkında soruşturma açılan kolluk, savcı, hakim gibi adaletin yerine gelmesiyle görevli sayısı?</li> <li>Ev/aile içi şiddet ile ilgili kovuşturma açılmış, yapılmış, ceza almış, ve ceza çekmekte olan vakaların sayısı?</li> </ul>  | <ul style="list-style-type: none"> <li>Resmi olarak çocuğa karşı ev/aile içi şiddet vakalarını raporlamadığı için hakkında soruşturma açılan memur sayısı?</li> <li>Resmi olarak raporlanan çocuğa karşı ev/aile içi şiddet vakalarını izleyip çocuk için koruma önlemlerini sağlamak için hakkında soruşturma açılan kolluk, savcı, hakim gibi adaletin yerine gelmesiyle görevli sayısı?</li> <li>Ev/aile içi şiddet ile ilgili kovuşturma açılmış, yapılmış, ceza almış, ve ceza çekmekte olan vakaların sayısı?</li> </ul>   |
| <p><b>Rehabilitasyon</b></p>   | <ul style="list-style-type: none"> <li>Her il/ilçede ev/aile içi şiddet görmüş çocuğa psikososyal destek ve rehabilitasyon hizmeti verilebilen kurum ve/veya görevli sayısı?</li> <li>Sağlık bakımı ve toplumsal destek hizmetleri veren görevlilere ev/aile içi şiddet ile ilgili verilen eğitim materyalleri</li> </ul>   | <ul style="list-style-type: none"> <li>il/ilçe/yerel düzeyde ilgili sayılar.</li> </ul>  |
| <p><b>Önleme</b></p>   | <ul style="list-style-type: none"> <li>Adalet, eğitim, sağlık, sosyal hizmet vb. sistemler tarafından tespit edilen ve raporlanan ev/aile içi ÇKŞ vaka sayısı/sayısında bir önceki yıla göre değişim</li> <li>Ev/aile içi ÇKŞ, özellikle cinsel istismar vakalarında alınan caydırıcı adli ceza kararları/ortalama mahkumiyet süresi</li> </ul>   | <ul style="list-style-type: none"> <li>il/ilçe/yerel düzeyde ilgili sayılar.</li> </ul>  |
| <p><b>Koruma</b></p>   | <ul style="list-style-type: none"> <li>Hastane istatistikleri, kolluk gücü istatistiklerinden alınan bilgiler ışığında ev/aile içi ÇKŞ vakalarındaki değişim (bir önceki yıla göre)</li> <li>18 yaş altı evlendirilmiş kız ve erkek çocuk sayısındaki değişim (bir önceki yıla göre)</li> </ul>   | <ul style="list-style-type: none"> <li>il/ilçe/yerel düzeyde ilgili sayılar.</li> </ul>  |
| <p><b>Hesap Verebilirlik</b></p>   | <ul style="list-style-type: none"> <li>Ev/aile içi ÇKŞ'in bildirilmesi ile kolluk gücü ve diğer yetkililer tarafından takibi için geçen ortalama süre nedir? Bir önceki yıla göre bu süredeki değişim nedir?</li> <li>Resmi olarak "tekrar" raporlanmış ev/aile içi ÇKŞ sayısının toplam raporlanmış (ilk kez ve tekrar) ev/aile içi ÇKŞ sayısına oranı? Bir önceki yıla göre bu süredeki değişim nedir?</li> </ul>   | <ul style="list-style-type: none"> <li>il/ilçe/yerel düzeyde ilgili sayılar.</li> </ul>  |
| <p><b>Rehabilitasyon</b></p>   | <ul style="list-style-type: none"> <li>Rehabilitasyon ve psikososyal hizmet merkezler ve görevlilerine gönderilmiş/yönlendirilmiş ev/aile içi ÇKŞ mağduru çocuk sayısı?</li> <li>Tekrar (aynı çocuk birden fazla) rehabilitasyon ve psikososyal hizmet merkezlerine ve görevlilerine gönderilmiş/yönlendirilmiş ev/aile içi ÇKŞ mağduru çocuk sayısının toplam sayıya oranı?</li> </ul>   | <ul style="list-style-type: none"> <li>il/ilçe/yerel düzeyde ilgili sayılar.</li> </ul>  |
| <p><b>Gerekli bilgilerin toplanması için kullanılacak kaynaklar ve araçlar</b></p> | <p>Resmi Kurumların raporları, ulusal ve il düzeyinde yayınlanmış istatistikler, Adalet Bakanlığı istatistikleri, TBMM İnsan Hakları Komisyonu raporları, Kamu Denetçisi Raporları, İnsan Haları Ulusal Kurumu raporları, Emniyet Müdürlüğü Raporları, Aile ve Sosyal Politikalar Bakanlığı raporları (merkezi ve il düzeyinde), Yargı Bilgileri: Mahkeme dosyalarından elde edilecek bilgiler, Üniversite kaynaklı raporlar, aile/ev içi şiddet ile ilişkin hazırlanmış master ve doktora tezleri, Yazılı ve görsel medya haberleri</p>  |  |

## 4.2

### Çocuğa Karşı Şiddetin Yerel Düzeyde Gösterge Temelli İzlenmesi Nedir?

Çocuğa karşı şiddetin ulusal düzeyde izlenmesi, ülke genelinde var olan durumun uzun dönemli ve geniş kapsamlı olarak ortaya konmasını sağlar. Yerelde ya da topluluk temelli izlemede ise amaç durumun daha yerel düzeyde değerlendirilmesini sağlamaktır.

Çocuğa karşı şiddetin yerel düzeyde gösterge temelli izlenmesi ifadesindeki “yerel (topluluk)” kavramı üyelerinin ortaklaşa paylaştıkları bir şeye -genellikle ortak bir kimlik duygusuna- dayanan, özel olarak oluşturulmuş bir toplumsal ilişkiler bütününe ifade etmektedir.

Çocuğa karşı şiddetin yerel düzeyde gösterge temelli izlenmesi ifadesindeki “izleme” kavramı ise, toplum temelli örgütlerin ya da grupların, çocukların, gençlerin, ailelerinin, büyüklerinin ve diğer topluluk üyelerinin kendilerine özgü özelliklerini doğru şekilde kavrama kapasitelerini tanımlamaktadır.

Çocuğa karşı şiddetin yerel düzeyde gösterge temelli izlenmesindeki amaç, sivil toplum kuruluşlarının ya da grupların belirlenen topluluklara giderek çocukların ne durumda olduğunu somut veriler ile ortaya koymaları ve bulgularını raporlamalarıdır. Ayrıca, topluluk içinde gerçekleşen değişiklikleri göstermeleri ve bu değişikliklerin etkilerini ölçmek için topluluk izlem raporlarını periyodik olarak güncellemeleri beklenmektedir. Çocuğa karşı şiddetin yerel düzeyde gösterge temelli izlenmesi, topluluğun yetkili kılınmasında ve harekete geçirilmesinde önemli bir araç olabilir.

## 4.3

### Çocuğa Karşı Şiddetin Göstergelerle İzlenmesi Girişimine Neden Zaman ve Kaynak Ayırılmalı?

Yerel düzeyde, çocuğa karşı şiddetin göstergelerle izlenmesi girişimi ile çocuklar için ve çocuklarla çalışan sivil toplum kuruluşlarına yerel düzeyde var olan durumları belirlemek, ortaya çıkarmak ve önlenmesine yönelik aktiviteleri planlamak için benzersiz bir fırsat sunulmaktadır. Dolayısıyla, yerel düzeyde gerçekleştirilen izleme ile elde edilen bilgiler güvenilir ve uygun şekilde rapor edildiği sürece, ulusal ve uluslararası düzeyde dinlenecek ve karşılık bulacak, böylece toplumda çocuğa karşı şiddeti önlemede olumlu yönde değişim sağlayacaktır. Ayrıca, çocuğa karşı şiddetin yerel düzeyde izlenmesi, sivil toplum kuruluşlarını ulusal düzeydeki durumu değerlendirme konusunda da güçlendirecektir.

Çocuğa karşı şiddetin sivil toplum kuruluşları tarafından izlenmesi, çocuğun güvenli bir ortamda yaşamını devam ettirmesi ve şiddetle karşılaşmaması haklarının hayata geçirilmesindeki süreklilik açısından büyük önem taşır. Ülkelerin çocuğa karşı şiddeti önleme konusundaki sorumluluğunu korumasının ve yasalarını, politikalarını ve uygulamalarını iyileştirmek konusunda yönlendirilmesinin bir yolu da izleme sonuçları ile gözlemlerin rapor halinde iletilmesidir. Raporlama, devleti bu konuda hesap verebilir durumda tutmada önemli bir etkidir. Bunun yanı sıra, görevli kurum olarak devletin, paydaşlar olarak toplumun ve hak sahipleri olarak çocukların daha aktif katılımının sağlanması, çocuğa karşı şiddetin önlenmesi için yapılacak uygulamalara ilişkin siyasi kararlılığı arttıracaktır.

Ayrıca çocuğa karşı şiddetin göstergelerle izlenmesi çalışmasının kendisi, çocuklar, aileleri ve toplumdaki gruplar ile bunları destekleyen örgütlere de pek çok yarar sağlayabilir. Çocuğa karşı şiddetin göstergelerle izlenmesi çalışmasının yararları:

1. Katılımcılar, çocukları destekleyen benzer düşünceli bireyler ve örgütlerle yeni bağlantılar kurar ve onların bilgi ve deneyimlerinden haberdar olur.
2. Toplumdaki bireyler, gruplar ve örgütler, yeni koalisyonlar/ortaklıklar kurarak ya da mevcut olanları genişleterek, çocukların desteklenmesi konusunda birbirlerine yardım edebilir.
3. Topluluklar, bir grup olarak çocuğa karşı şiddet ve önleme uygulamaları hakkında rapor yazarak, seslerini diğer topluluk/toplumlara, diğer sivil toplum kuruluşlarına, devlete ve ulusal/yerel medya kuruluşlarına daha etkili şekilde duyurabilir.

**Bakınız** → Ek 1. Yerel Düzeyde Çocuğa Yönelik Şiddet için Gösterge Temelli Topluluk İzlemi Raporu kontrol listesi.

Çocuğa karşı şiddetin göstergelerle izlenmesi, izlemeye katılan topluluğun üç temel alanda kapasitesini arttırır:

1. **Yerel savunu ve destek** – Yerelde çocuğa karşı şiddet karşısında çocukların savunulması.
2. **Yasalar ve devlet politikalarının oluşturulmasında destek** – Çocuğa karşı şiddetin önlenmesi konusunda sürekli mücadele ederek çocukların savunulması, il ve ilçe çocuk hakları komitelerine katılımın kolaylaşması.
3. **Program ve en iyi uygulamaların geliştirilmesi** – Yerel düzeyde çocuklar için ve çocuğa karşı şiddetin önlenmesi için uzun dönemde olumlu etkilerde bulunacak programların ve uygulamaların geliştirilmesi.

Çocuğa karşı şiddetin yerel düzeyde gösterge temelli izlenmesinin gerçek yararları, toplum, ülke ve dünya ölçeğinde yaratabileceği etkilerin ötesinde öncelikle yerel düzeyde daha belirgindir. Bu nedenle sivil toplum kuruluşlarının bu araç setini kendi çocukları hakkındaki gerekli bilgileri toplamak ve geliştirmek için kullanmaları ve ortak çalışma gruplarıyla birlikte sonuçları toplamak, dağıtmak ve paylaşmak için bir plan geliştirmeleri umulan yararı daha da arttıracaktır. Bu yöndeki çabalar, iyi örneklerin yayınlanması ve paylaşılması yoluyla ülke ve dünya ölçeklerine de taşınabilir. İyi bir eşgüdüm ve desteğin sağlanması durumunda, yerel düzeydeki etkiler de süreklilik kazanır.

(Modül 4, “Uluslararası Çocuk Merkezi, Ankara Barosu ve Gündem Çocuk tarafından hazırlanmış “Hükümet Dışı Kuruluşlar için Çocuk Hakları Sözleşmesi’nin Uygulanmasını İzleme ve Raporlama El Kitabı, 2008” ve “Kanada Çocuk Hakları Koalisyonu tarafından hazırlanmış “Çocuk Haklarının İzlenmesi: Yerel Kuruluşlar için Araç Seti, 2003 - Monitoring Children’s Rights, A Toolkit for Community-Based Organizations” kaynak kullanılarak hazırlanmıştır)





# Modül 5

## Çocuğa Karşı Şiddetin Yerel Düzeyde Gösterge Temelli İzlenmesinin Raporlanması



Bu bölümde, Çocuğa karşı şiddetin göstergelerle izlenmesi girişimini yönetecek olan sivil toplum kuruluşu için uygulama adımları yer almaktadır. Bu talimatlar daha önce söz edilen izleme çerçevesini destekleyecek şekilde tasarlanmıştır.

## ÖĞRENİM HEDEFLERİ

**Bu oturumun sonunda katılımcılar:**

- Raporunu hazırlama basamaklarını sayabilmeli,
- Raporunu hazırlamak için gerekli kaynakları kullanabilmeli,
- Raporunu hazırlayabilmelidir.

## GENEL BİLGİ

**Bakınız** → Çocuğa Karşı Şiddeti Önleme Göstergeleri Kılavuzu'nun Yazılı Kaynaklar Bölümü Türkçe Ek Okuma Listesi'ndeki raporlama kılavuzları, Destekleyici Araçlar Bölümündeki Raporlama ile ilgili kısımlar!

Türkçe Ek Okuma Listesi'nde özellikle:

Kanada Çocuk Hakları Koalisyonu tarafından hazırlanmış “Çocuk Haklarının İzlenmesi: Yerel Kuruluşlar için Araç Seti,”

BMÇHS için STK Grubu tarafından hazırlanmış “BM Çocuk Hakları Komitesi'ne Rapor Sunan Hükümet Dışı Kuruluşlar için Çocuklara Yönelik Şiddete dair Rapor Yazma Kılavuzu” ve

Uluslararası Çocuk Merkezi, Ankara Barosu ve Gündem Çocuk tarafından hazırlanmış “Hükümet Dışı Kuruluşlar için Çocuk Hakları Sözleşmesi'nin Uygulanmasını İzleme ve Raporlama El Kitabı.”

Çocuğa karşı şiddetin önlenmesi ve dolayısıyla BM Çocuk Haklarına dair Sözleşme'nin şiddetten korunma haklarının izlenmesine katkıda bulunmak için, topluluk içindeki farklı bireylerin ve sivil toplum kuruluşlarının zamanına, kaynaklarına ve bilgisine gereksinim duyulacaktır.

Başlamadan önce, hangi göstergelerin kullanılacağı, ne tür bilgilerin toplanacağı ve bu bilgileri elde etmek için ne tür bir desteğe gereksinim duyulacağı belirlenmelidir.

Bu bölüm, çocuğa karşı şiddetin gösterge temelli izlenmesi sonucu ilk kez bir rapor hazırlayacaklar için hazırlanmıştır. Aşağıda ilkesel olarak izlenebilecek ve yazılı ya da başka formda bir rapor hazırlarken kullanılacak bazı raporlama adımları önerilmiştir. İlk rapor sonrası takip raporları daha az adım gerektirecektir.

## Adım 1

### Çocuğa Karşı Şiddetin Göstergelerle İzlenmesi Girişimine Katılım için Çağrı Yapın

Yerel düzeyde mümkün olduğunca çok bireye ulaşarak raporun bütününe katkıda bulunacak bir izleme ekibi kurulması önerilmektedir.

Ektepe “kimlerin” yer alması gerektiği bazı durumlarda açıkça görülebilir. Örneğin, çocuklara ilişkin ortak amaçları paylaşan ve onlarla sürekli bir şekilde çalışan bir koalisyonun ya da derneğin üyeleri için topluluk izleme girişimi, zaten yürümekte olan çalışmaların doğal bir uzantısı olarak düzenlenebilir. Ancak bazı durumlarda, gereksinim duyulan desteği almak ve izleme ekibinin toplumu uygun şekilde temsil etmesini sağlamak için topluluk içinden başkalarının da katılımını sağlamak gerekebilir. Örneğin,

verileri elde etmek için görüşülmesi gereken çocuklara, ebeveynlere ya da onları destekleyenlere ulaşma olanağı yoksa, gereksinim duyulan bilgilere ulaşmak için ekiple birlikte çalışacak başka bireyleri ya da örgütleri belirlemek gerekecektir.

Ekibe dahil edilmek istenen bireyleri bilgilendirmek ve aktif katılımlarını sağlamak için, çok kısa, çocuğa karşı şiddetin göstergelerle izlenmesi çalışmasındaki hedefleri açıklayan tek sayfalık bir metin hazırlanabilir. Bu metin postayla, elektronik postayla, telefon görüşmeleriyle aktarılabilir. Daha detaylı ve gerekçeli bilgi sağlamak için eldeki gösterge setlerinin bir kopyası da paylaşılabilir.

**Bakınız** → Çocuğa Karşı Şiddeti Önleme Göstergeleri: Türkiye’deki Sivil Toplum Örgütleri için Bir Klavuz’unun Kavramsal Çerçeve Bölümü ve Gösterge Setleri Bölümü!

## Adım 2

### Çocuğa Karşı Şiddetin Göstergelerle İzlenmesi ve Çocuk Hakları Sözleşmesi Konularında Katılımcıların Bilgilendirilmesi ve Eğitimi

İzleme ekibi bir kez kurulduktan ve iletişim sağlandıktan sonra çocuğa karşı şiddet, çocuğun şiddetten masun olma hakları ve çocuğa karşı şiddetin nasıl izleneceği konusunda eğitime geçilebilir.

“Çocuğa Karşı Şiddetin Göstergelerle İzlenmesi Eğitimi” çerçevesinde hazırlanmış eğitim kaynakları bu eğitimlerde kullanılabilir. Bu kaynaklar izleme ekibinin aktif olarak izleme etkinliklerine katkıda bulunabilmesi için gereksinim duyacakları temel bilgileri de sağlayacak şekilde hazırlanmıştır.

Bu eğitim materyallerine ek olarak, izleme ekibinin özellikle çocuğa karşı şiddeti nasıl izleneceğini öğrenmesine yardımcı olacak yerel bir eğitimci ya da kolaylaştırıcı da bulunabilir. İyi bir kolaylaştırıcı, bu çalışmanın amacının, uygulamanın ve uygulama adımlarının ve eğitim materyallerinin daha iyi anlaşılmasına yardımcı olacaktır.

Bu aşamada en önemli adım, grubun yerel düzeyde çocuğa karşı şiddet konusunda özellikle var olan bilgi ve belgeler ışığında bilgilendirilmesidir. Örneğin, çalışmanın yapıldığı bölgede, halihazırda bulunan kurum ve kuruluşların son değerlendirme raporlarında nelerin yer aldığı konusundaki bilgilendirme, grubun yerel izleme girişiminin odak noktasını belirlemesi için temel oluşturacaktır.

**Bakınız** → Çocuğa Karşı Şiddeti Önleme Göstergeleri: Türkiye’deki Sivil Toplum Örgütleri için Bir Klavuz’unun Türkiye’de Çocuğa Yönelik Şiddet Hakkında Bilgi Sahibi Olan ve Hizmet Verme Yükümlülüğü Olan Kamu Kurumlarının Kapsayıcı Olmayan Listesi Bilgi Kutusu ve Yerel Yönetimler Açısından Olası Bilgi Kaynakları Bilgi Kutusu!

## Adım 3

### Çocuğa Karşı Şiddetin Göstergelerle İzlenmesi Girişimi İçin Odak Noktasını Belirleyin

**Bu aşamada, grubunuzun yapısına ve birbirinize coğrafi uzaklığınıza bağlı olarak odak noktası belirleyin.**

1. **Adım**'da geliştirilen izleme hedefleri listesi gözden geçirilmelidir.
2. **Adım**'da alınan bilgilerin sonucu olarak hedeflerde bir değişiklik olup olmadığı belirlenmelidir ( Bu kapsamda il düzeyinde ve ulusal düzeyde hazırlanan son raporlarda nelerin yer aldığı gözden geçirilebilir).

Temel bilgilendirme eğitimi sonrasında yerel izleme grubu artık çocuğa karşı şiddeti yerel düzeyde gösterge temelli izlemek için yapılması gerekenler ve gereksinim duyulan kaynaklar konusunda daha fazla fikir sahibidir.

Kaynakları en iyi şekilde değerlendirebilmek için, izleme çabalarının odak noktasına, çocuğa karşı şiddet konusunda yerel düzeyde en acil görünen “durum”ları yerleştirmekte fayda vardır.

Buradaki “durum” kavramı, çocuğa karşı şiddeti önlemeye yönelik müdahalelerin nasıl sağlandığını belirleyen insanlar, olaylar, eylemler, politikalar, uygulamalar ve/veya siyasi ortamlardan hareketle açık bir şekilde tanımlanmış koşullar anlamına gelmektedir. Bir durum, belirli bir şiddet olayının yaşandığının belirlendiğini ifade edebileceği gibi şiddetin etkili bir şekilde önlenildiğinin gösterilmesini de ifade edebilir.

İzleme girişiminin doğrultusu hakkında bir tartışma çıkarsa, odak noktasını belirlemek için, bir kolaylaştırıcı yönetiminde fikir alışverişi yapılabilir.

İzleme ekibi ile bilgi toplama çalışması için izlenmesi gereken stratejiyi ortaya koymak üzere aşağıdaki sorular tartışılabilir:

1. Topluluğun ya da kuruluşun ilgilendiği çocuklar ve ailelerle ilgili öncelikli amaçlara en uygun olan ve izlenmesi gereken çocuğa karşı şiddet türleri nelerdir?
2. Çocuğa karşı şiddet en sık nerede görülmektedir?
3. Çocuğa karşı şiddet en sık hangi gruplarda görülmektedir?
4. Çocuğa karşı şiddeti önlemede etkisi olacak değişimlerden hangileri gerçekleşmektedir ya da gerçekleşecektir?

Çocuğa karşı şiddetin göstergelerle izlenmesi çalışması ile verilerin/bilgilerin toplanmasında kullanılan soruların belirlenmesinde ve durumun raporlanmasında karşılıklı ilişkiler belirtilmelidir. (ayrıntılar için aşağıdaki Adım 4 ve Adım 5'e bakın).

Var olan kaynaklara, izleme grubunun yapısına ve durumun özelliklerine bağlı olarak, birbirleriyle ilişkili bir kaç rapor hazırlanabileceği gibi durumun belli başlı unsurlarını içeren tek bir rapora da odaklanılabilir. Odaklanmayı kolaylaştırmak üzere aşağıdaki birkaç soru yardımcı olabilir;

- İçinde bulunulan toplulukta, yerel düzeyde çocuğa karşı şiddet ile ilgili olarak hangi durumlar mevcuttur?
- İçinde bulunulan toplulukta, yerel düzeyde çocuğa karşı şiddet ile ilgili olarak hangi çocuklar acil desteğe gereksinim duymaktadır?

- İçinde bulunulan toplulukta, yerel düzeyde çocuğa karşı şiddet ile ilgili olarak çocukların en fazla desteğe gereksinim duyduğu alanlar nelerdir?
- Son dönemdeki hangi olaylar, yasa değişiklikleri, politikalar ya da uygulamalar etkide bulunmuştur (eğer varsa)?
- Gelecekteki hangi değişikliklerin etkili olacağı düşünülmektedir?
- Çocuğa karşı şiddetin önündeki engelleri aşmak için hangi desteklere ve stratejilere gereksinim duyulmaktadır?
- Grup üyeleri çocuğa karşı şiddeti engellemeye ve izlemeye yönelik olarak hangi eylemleri gerçekleştirmiştir (ya da gerçekleştirebilirdi)?
- Bu eylemler ne ölçüde başarılı olmuştur?
- Bu alandaki başarı nasıl ölçülmüştür?

#### Adım 4

### Çocuğa Karşı Şiddetin Yerel Düzeyde Göstergelerle İzleme Planı Hazırlayın

Bu noktada ekip nelere odaklanacağı konusunda daha net bir görüşe sahiptir ve çocuğa karşı şiddetin göstergelerle izlenmesi raporunu yazmaya yönelik bir plan hazırlayabilir durumdadır.

#### Planlama:

- Çocuğa karşı şiddet göstergeleriniz var.
- Bunlardan hangilerini kullanarak izleme yapacağınız ile ilgili bilginiz var.
- İzleme odağınızı belirlediniz.
- Göstergelerinizi seçip, bilgileri toplayıp, raporlama yapabilmeniz için hangi kaynaklara, ne kadar zamana, hangi ortaklara ihtiyaç duyduğunuzu belirleyip izleme grubunuz için de bir iş bölümü yaptınız.

“Çocuğa Karşı Şiddetin Yerel İzleme Raporu”nu ilk kez hazırlayan bir ekip, bu aşamada uzun dönemli izleme çalışmaları için de plan yapmak durumundadır. Bu bağlamda aşağıdaki soruların yanıtları önemlidir;

- Veriye dayalı kaynaklarla, bir takip raporu hazırlamak ve ortaya çıkacak değişiklikleri belirlemek için ne kadar zaman geçmelidir?
- Ekibin uzun dönemde izleyebileceği önemli olaylar ya da değişiklikler hangileridir?
- Grupta uzun dönemli girişime kim liderlik edebilir?

## Adım 5

### Çocuğa Karşı Şiddetin Yerel Düzeyde Gösterge Temelli İzlenmesi Verilerinizi İnceleyin, Çözümleyin ve Raporlayın

Çocuğa karşı şiddet hakkında bilgilendirme adımı olan Adım 2’de toplanan bilgiler ile yazılı ya da başka yollarla (yazılı olmayan formlarda) raporlama yapılabilir. İzleme bilgilerini toplama ve belgelendirme işi bittiğinde, sonuçlar raporlamaya hazır hale gelecektir.

Bazı topluluklarda, izleme çalışması ile elde edilen sonuçlar yoruma/tartışmaya yer vermeyecek kadar açık olsa da bazı topluluklarda sonuçlar hakkında daha fazla tartışmaya ve çözümlemeye gereksinim duyulabilir. Her iki durumda da, sonuçlar tüm grup ile gözden geçirilmeli ve gerekirse yeniden düzenlenmelidir.

**Bakınız** → Çocuğa Karşı Şiddeti Önleme Göstergeleri: Türkiye’deki Sivil Toplum Örgütleri için Bir Klavuz’unun Destekleyici Araçlar Bölümündeki Raporlama ile ilgili kısımlar ve Uluslararası Çocuk Merkezi, Ankara Barosu ve Gündem Çocuk tarafından hazırlanmış “Hükümet Dışı Kuruluşlar için Çocuk Hakları Sözleşmesi’nin Uygulanmasını İzleme ve Raporlama El Kitabı”!

## Adım 6

### Sonuçlarınızı Yayınlayın ve Onları Paylaşın

Bu adımda rapor ekip tarafından son bir kez gözden geçirilerek düzeltilmeye ve düzenlenmeye hazırdır.

Bu aşamada gözden geçirme çalışmasının hedefi, her bir bölümünde sunulan bilgileri karşılaştırarak raporun iç tutarlılığını sağlamaktır. İster çocukların ve gençlerin bakış açılarıyla olsun, isterse bakım görevlilerinin ya da toplumun diğer bireylerinin bakış açılarıyla olsun, her şeyden önce, rapor ulaşılan sonuçlar hakkında tutarlı ifadeleri ve kavramları içermelidir.

Ekip raporda kullanılan ifadeleri ve yorumları uygun bulduğunda, rapor, topluluktaki çocukların haklarını yerel, bölgesel ya da ulusal düzeyde savunmak için kullanılmaya hazır demektir.

Rapor aynı zamanda, diğer sivil toplum kuruluşları ile paylaşılmaya, İl Çocuk Hakları Komitesine gönderilmeye ve uluslararası düzeyde komitelere sunulmak üzere hazırlanacak Gölge Raporu katkıda bulunmak üzere ilgili STKlarla paylaşılmaya hazırdır.

Yerel düzeyde hazırlanan rapor:

- Ulusal raporlar için önemli nitel izleme verileri sunacaktır.
- Çocuğa karşı şiddeti önlemeye hizmet eden politikalar, programlar ve uygulamalarla ilgili diyaloga önemli tartışma noktaları ekleyecektir.
- Belirli politika ve program alanları çocuk ile ilgili göstergelerinin geliştirilmesine önemli katkılarda bulunacaktır.

Ayrıca, izleme sonuçlarından hareketle, ülkenin farklı yerlerinden, savunuculuk çalışmalarına destek olacak ortaklar bulmaya da yardımcı olur.



### Özetlemek gerekirse,

çocuğa karşı şiddet yerel raporunun hazırlanmasındaki temel adımlar katılımcı araştırma yöntemlerinde kullanılan yöntemler ile aynıdır :

1. Çocukların şiddetten masun olma hakkı durum analizi için bir plan yapın. “Neyi değiştirmek ya da etkilemek için bu raporu yazıyorsunuz?” sorusunu sorun ve yanıtlayın. Hangi bilgi sizin için önemli buna karar verin. Bu aşamada elinizdeki gösterge setleri hangi verileri toplamanız gerektiği ile ilgili size yol gösterecektir.
2. Elinizdeki evrakları ve basılı yayınları, bilgi dosyalarını gözden geçirin.
3. Bilgi/veri eksikliği olan konuları belirleyin ve gerekiyorsa daha fazla bilgi toplayın.
4. Elinizdeki verileri/bilgiyi analiz edin.
5. Gerekliğini hissederseniz daha fazla bilgi toplayın ve analizinizi derinleştirin.
6. Çocukların şiddetten masun olma hakkı durum analizi raporunuzun taslağını çıkarın.

(Modül 5 “ Kanada Çocuk Hakları Koalisyonu tarafından hazırlanmış “Çocuk Haklarının İzlenmesi: Yerel Kuruluşlar için Araç Seti, 2003 - Monitoring Children’s Rights, A Toolkit for Community-Based Organizations” kaynak kullanılarak hazırlanmıştır)





**Ekler**

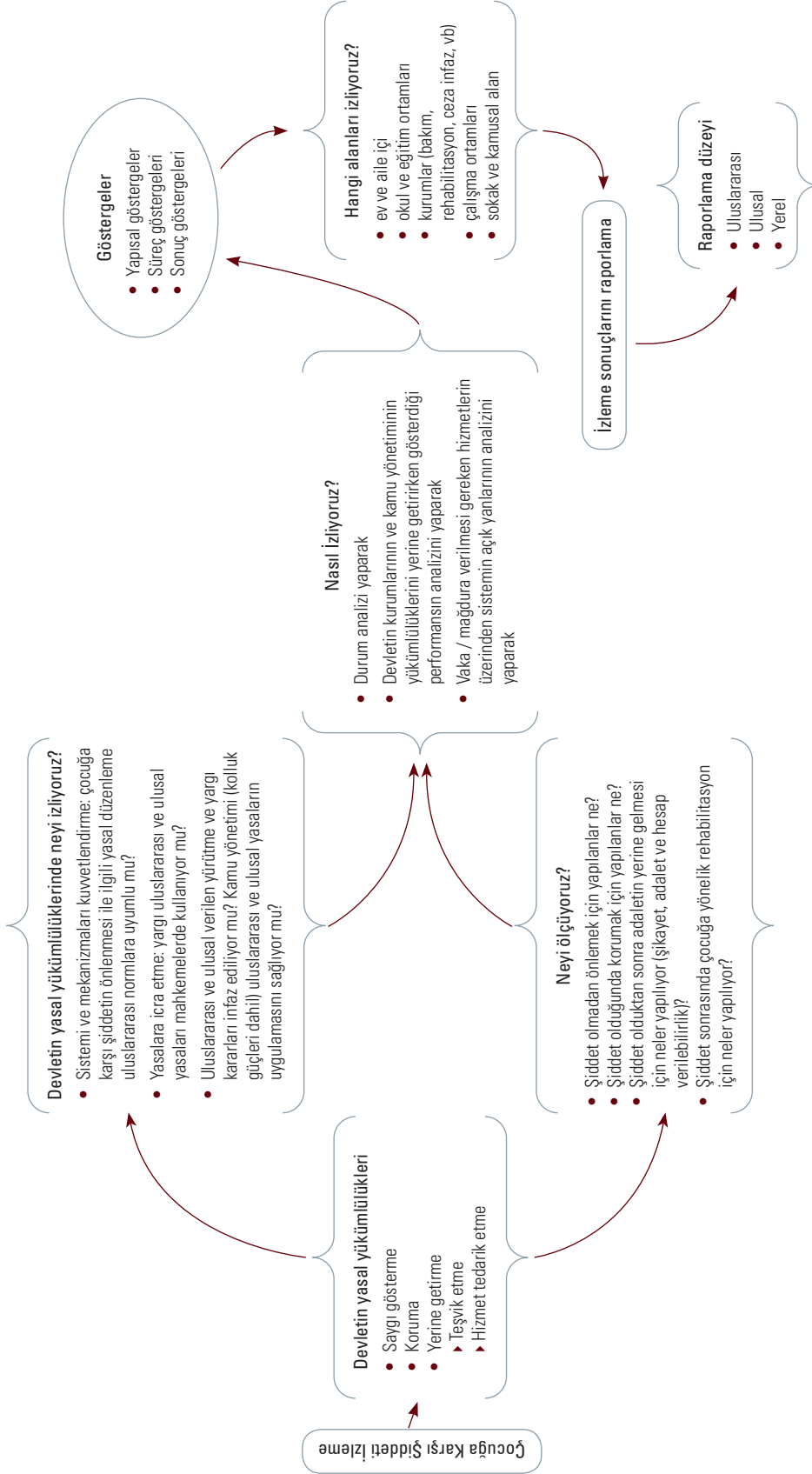


## **Çocuğa Karşı Şiddetin Göstergelerle İzlenmesi Kontrol Listesi**

**Aşağıda, Çocuğa karşı şiddetin göstergelerle izlenmesi için gerekli etkinliklerin özet Kontrol Listesi bulunmaktadır:**

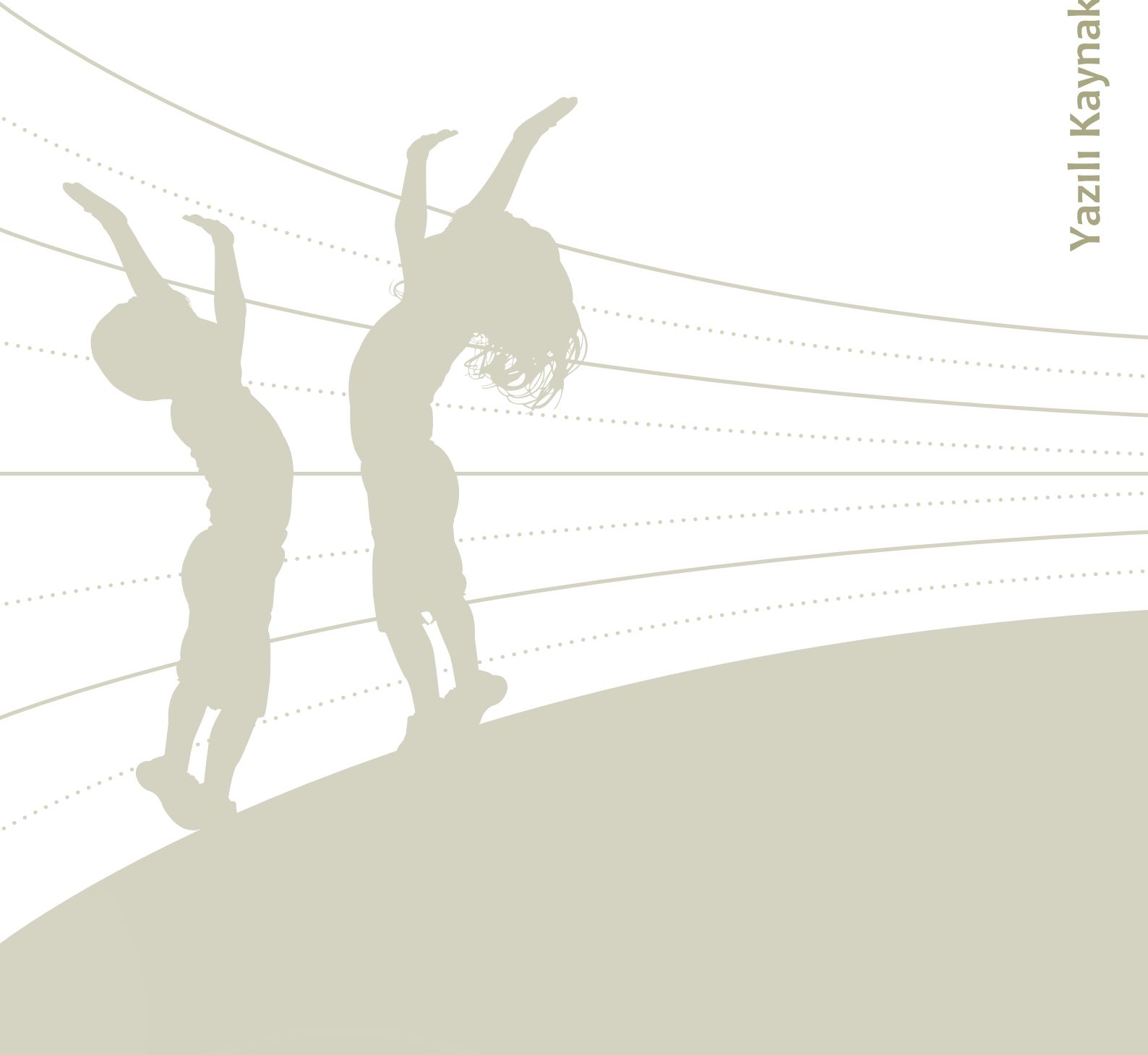
- Grubunuzu çocuğa karşı şiddetin göstergelerle izlenmesi amacıyla kullanılacak araçlar ve izlenecek yol konusunda bilgilendirin.
- Çocuğa karşı şiddetin göstergelerle izlenmesini yapabilecek kapasitede bir izleme ekibi oluşturun.
- Tüm ekip üyelerini çocuğa karşı şiddetin göstergelerle izlenmesi ile ilgili ilkeleri ve süreçleri hakkında bilgilendirin.
- Ekibin çocuğa karşı şiddetin göstergelerle izlenmesi odak noktasını belirleyin ve bu odak ile ilgili topluluğunuzun durumunu belgelendirin.
- Ekibinizin mevcut olanaklarını kullanarak, kaynak tahsisi yapın ve izleme raporunuzun/raporlarınızın hazırlanma sürecini planlayın.
- Ekibinizin özelliklerini, topluluğunuzun özelliklerini ve izlenen yerel düzeyde çocuğa karşı şiddet odak noktasını/durumunu raporlaştırın.
- Sizin durumunuza etkide bulunan yasal düzenlemelere, politikalara ve uygulamalara ilişkin önemli arka plan bilgilerini raporlaştırın.
- Topluluk bireylerinin durum ve nasıl iyileştirilebileceği hakkında söylediklerini nesnel bir şekilde raporlaştırın.
- Tarif etmiş olduğunuz durumla bağlantılı olarak toplumdaki çocuğa karşı şiddeti önlemeyi sağlamak konusundaki varlıklarını, güçlü yanlarını ve zorluklarını belgelendirin.
- Bir yerel iletişim stratejisi geliştirin. Grubunuzun toplamış olduğu bilgiyi paylaşmanın ve çalışmanızın yalnızca ulusal düzeyde değil ama aynı zamanda topluluk/yerellik düzeyinde etkili olmasının yollarını tartışın.

## Çocuğa Karşı Şiddeti İzleme Şeması



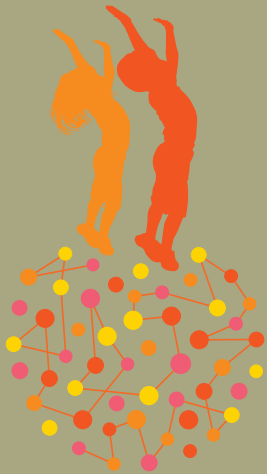


# Yazılı Kaynaklar



- Lansdown, G., & UNICEF. Innocenti Research Centre. (2005). The evolving capacities of the child. Florence, Italy: Save the Children : UNICEF. p3.
- UN. Independent Expert for the United Nations Study on Violence against Children., & Pinheiro, P. (2006). World report on violence against children. Geneva: UN. pp 63-66.
- Monitoring Children's Rights, A Toolkit for Community-Based Organizations  
[www.rightsofchildren.ca](http://www.rightsofchildren.ca)
- Action for the rights of children, resource pack 2009, ARC Study Material 2009.  
<http://www.arc-online.org>
- ICC - Hükümet Dışı Kuruluşlar için Çocuk Hakları Sözleşmesi'nin Uygulanmasını İzleme ve Raporlama El Kitabı,  
[www.cocukhaklariizleme.org](http://www.cocukhaklariizleme.org)
- Genel Yorum No. 13 (2011) Madde 19: Çocuğun şiddetin her türünden masun olma hakkı (BM Çocuk Hakları Komitesi)  
<http://www.cocukhaklariizleme.org/wp-content/uploads/GCs-11-12-13-2008-2011.pdf>
- Genel Yorum No. 8 (2008) Çocukların fiziksel cezalardan veya cezalandırmanın zalimce veya aşağılayıcı diğer biçimlerinden korunma hakkı  
<http://www.cocukhaklariizleme.org/wp-content/uploads/BM-CHK-Genel-Yorumlar-2006-2008.pdf>
- UNICEF Türkiye (2013). Çocuğa Karşı Şiddeti İzleme Göstergeleri: Türkiye'deki Sivil Toplum Örgütleri için Bir Kılavuz.
- Çocuk Haklarının İzlenmesi: Yerel Kuruluşlar için Araç Seti (Kanada Çocuk Hakları Koalisyonu)  
<http://www.cocukhaklariizleme.org/wp-docs/26.doc>
- Çocuk Hakları Komitesi'ne Rapor Veren Hükümet Dışı Kuruluşlar için Kılavuz  
<http://www.cocukhaklariizleme.org/wp-docs/27.doc>
- BM Çocuk Hakları Komitesi'ne Çocukların Satılmaları, Çocuk Fuhuş ve Çocuk Pornografisi İhtiyari Protokolü'nün Uygulanması konulu Rapor sunmak isteyen HDKlar için Rehber  
<http://www.cocukhaklariizleme.org/wp-docs/28.doc>
- Çocuklara Danışmada Asgari Standartlar  
<http://www.cocukhaklariizleme.org/wp-docs/icc-minimum-standards.doc>
- Değişimin Özneleri Olarak Çocuklar: Çocuk Haklarına dair Sözleşme'nin Periyodik Raporlanmasında Çocuk Katılımına İlişkin Kılavuz  
<http://www.cocukhaklariizleme.org/wp-docs/child-participation-guide-for-reporting.docx>
- BM Çocuk Hakları Komitesi'ne Rapor Sunan Hükümet Dışı Kuruluşlar için Çocuklara Yönelik Şiddete dair Rapor Yazma Kılavuzu  
<http://www.cocukhaklariizleme.org/wp-docs/icc-violence.doc>
- Çocuklar için Çocuk Haklarının Uygulanmasını İzleme ve Raporlama El Kitabı  
<http://www.cocukhaklariizleme.org/wp-docs/67.pdf>
- Hükümet Dışı Kuruluşlar için Çocuk Hakları Sözleşmesi'nin Uygulanmasını İzleme ve Raporlama El Kitabı  
<http://www.cocukhaklariizleme.org/wp-docs/69.pdf>





Çocuğa Karşı  
Şiddeti Önlemek İçin  
Ortaklık Ağı